

É

QUE
IDEAS.

INTELIGENCIA
D

QUE?

IMPULSO Y
(NUEVOS) P
INTERLOC

HÍBRIDACIÓN
DE
ESTILAS

- ESPACIO FÍSICO EN EL POLO ESTILO
- PROYECTOS IMPULSADOS DESDE EL POLO
- LA PROPIA ORGANIZACIÓN DEL POLO
(HORARIOS DE LAS PROPUESTAS / SERVICIOS /
FORMACIONES, P.M. E.S.)

FESTIVIDADES
EN TRANSICIÓN
Y CAMBIO
NUEVOS MODELOS
TRANSCULTURALES
Y TRANS... -

Responsabilidad
comunitaria
y planes
de...

DE...
A...
DE...

de...
de...
de...

EKONOPOLO

Propuesta para la puesta en marcha de
un Polo de Economía Social y Solidaria
en la Plaza de La Cantera

Bilbao Ekintza 2018



EKONOMIA SOCIAL ETA SOLIDARIOA BULTZATZEKO ZENTROA
CENTRO PARA EL IMPULSO DE LA ECONOMIA SOCIAL Y SOLIDARIA



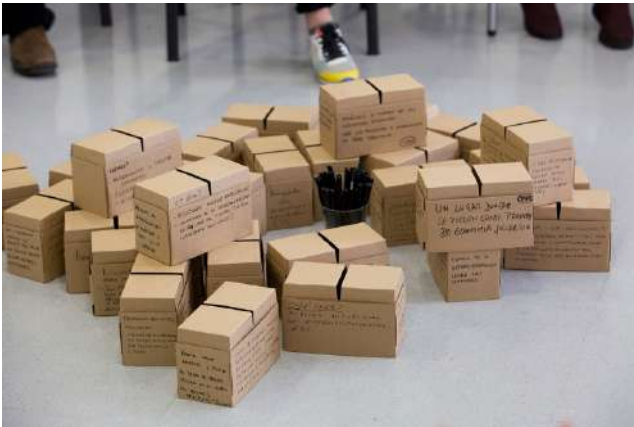
El amor con los que se el hombre y el gran en el mundo
Bilbo Zuzena, San Francisco eta Esteban
Taldeko Koordinatzailea

EKONOPOLO



EKONOPOLO

Propuesta para la puesta en marcha de un Polo de Economía Social y Solidaria en la Plaza de La Canterra



Una propuesta desarrollada entre enero y julio de 2018, impulsada desde Bilbao Ekintza, en el marco del plan AUZOKIZUNA 2020, de forma coordinada con REAS Euskadi.

Un proceso de co-diseño dirigido por ColaBoraBora, llevado a cabo gracias a la colaboración de numerosas entidades y personas.

El resultado de este trabajo colectivo se concreta en este informe cuyo contenido se encuentra bajo licencia creative commons cc by sa.

Las imágenes de los laboratorios de co-diseño (Olga Rúiz) y los esquemas sobre el EKONOPOLO y las imágenes de fondo de la plaza (ColaBoraBora), se encuentran bajo licencia creative commons by sa.

El resto de imágenes que ilustran este informe han sido bajadas de internet (autorías diversas) y cada cual responde a un tipo de licencia.



ÍNDICE

1. Co-diseñando el EKONOPOLO

2. Una posibilidad refrescante y transformadora

- Los principios éticos de la ESS
- Tres niveles interrelacionados
- Una economía plural
- Desarrollo humano local, sostenibilidad y valores compartidos

3. El despliegue de la ESS

- Algunos datos que respaldan este despliegue
- La ESS como línea estratégica de Bilbao Ekintza

4. Un polo de referencia para la ESS

- Proyecto en beta
- Funciones clave del EKONOPOLO

5. ¿Qué sucede en el EKONOPOLO?

- > Puerta de entrada a la ESS
- > Itinerarios de emprendimiento social cooperativo
- > Puesta en marcha y acompañamiento
- > Fortalecimiento, consolidación y transformación
- > Orientación, formación adaptada y planes de empleo
- > Inversión y financiación

- > Ética feminista
- > Innovación abierta
- > Mercado social

- Itinerarios no lineales de...
- Actividades con un espíritu...
- Principios de desarrollo
- Conexión con su realidad más cercana

6. ¿Dónde se sitúa el EKONOPOLO?

6.1. El entorno de la Plaza La Cantera

6.2. Espacios de oportunidad

Hi! / Auzo Factory La Cantera / Edificio Harrobia

- Tres fases de desarrollo
- Algunas claves para pensar sobre las características de los espacios
- Unidad móvil de la ESS
- Tres espacios de referencia

7. ¿Quiénes conforman el EKONOPOLO?

8. ¿Cómo funciona el EKONOPOLO?

8.1. Un modelo de gobernanza distribuido y corresponsable

- > ¿A qué nos referimos con gobernanza?
- > ¿Distribuido y corresponsable?

- Cooperativa de Servicios Institucionales
- Tipos de socias del EKONOPOLO
- Aprendiendo de la sociocracia

8.2. Una forma organizativa sociocrática

- > Una comunidad articulada
- > Cinco ámbitos que atender
- > Tres dimensiones competenciales
 - >> Dimensión de estratégica
 - >> Dimensión de gestión
 - >> Dimensión operativa

- Niveles de implicación y sistema de incentivos

9. Sistema de evaluación e indicadores

- > Indicadores de PROCESO e indicadores de RESULTADO
- > Indicadores de PARTICIPACIÓN
- > Indicadores de CONTEXTO

10. Plan de inversión y financiación

10.1. Inversión en los espacios del EKONOPOLO

10.2. Un presupuesto a la medida de la apuesta

10.3. Unos ingresos diversificados

11. Próximos pasos







1. Co-diseñando el EKONOPOLO

El diseño de esta primera propuesta del EKONOPOLO es fruto de un proceso de trabajo colectivo, de co-creación y co-diseño, que en sí mismo representa las formas de hacer, los CÓMOS a poner en valor y desarrollar en la propia lógica de funcionamiento del EKONOPOLO una vez en marcha.

El proceso, desarrollado entre enero y julio de 2018, ha incluido diferentes dispositivos y momentos como:

- Análisis de fuentes secundarias.
- Entrevistas cualitativas.
- Acercamiento y análisis de casos sobre el contexto del propio polo.
- Visitas a proyectos de referencia: Barcelona, Madrid y Zaragoza.
- Laboratorios de co-creación dirigidos a distintos tipos de agentes relacionados con el polo, los días 15, 16 y 17 de mayo.
- Participación en el encuentro *C2C Conversaciones* sobre emprendimiento, desarrollo y consolidación del tejido de la ESS, organizado por REAS a nivel estatal, en Madrid, los días 15 y 16 de febrero de 2018
- Participación en el desarrollo de los Foros AUZOKIZUNA 2020, en el Eje 4 sobre actividad económica y empleo.
- Sesiones de trabajo y reuniones de seguimiento y contraste con Bilbao Ekintza y REAS Euskadi a lo largo de todo el proceso.

Esperamos que quienes habéis sido partícipes de este proceso os sintáis reflejadas y representadas en el resultado del mismo; no tanto a través de la aparición de posibles opiniones y aportaciones personales, como de sentirse parte cuerpo colectivo que poco a poco ha ido cogiendo forma y que ahora se encarna en este documento. Y a quienes no habéis participado hasta ahora, esperamos que os resulte un documento suficientemente estimulante y abierto como para sumaros en los siguientes pasos para seguir trabajando y avanzando hacia el EKONOPOLO.

**Solo juntas es posible.
ESKERRIK ASKO!**

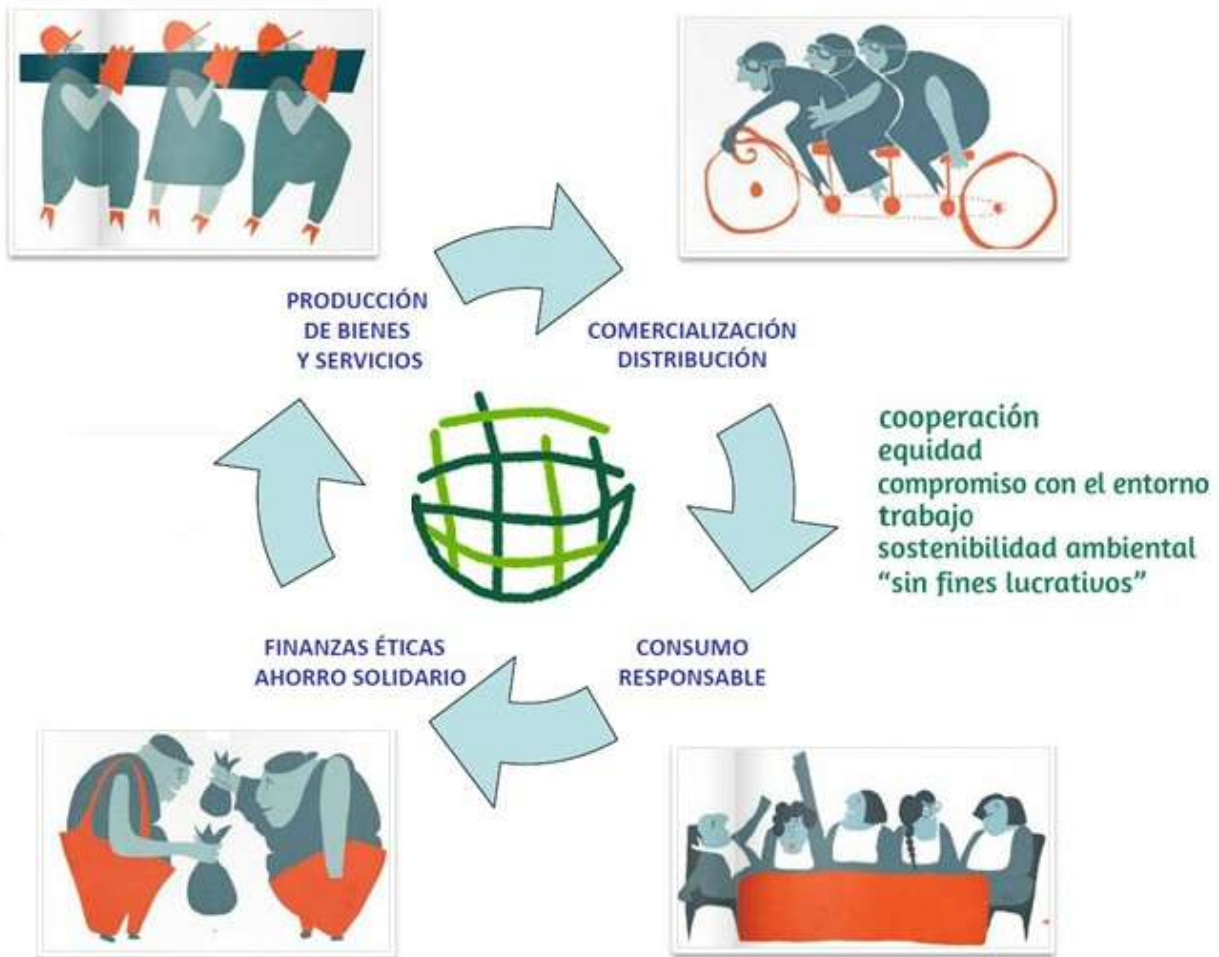


2. Una posibilidad refrescante y transformadora

Vivimos tiempos de cambios, de crisis multidimensional, tanto de valores, como de formas de organización social y política, así como de modelo económico y productivo. Tiempos de grandes retos que debemos abordar de manera integral y de forma colectiva. Tiempos en los que necesitamos de soluciones refrescantes, atractivas y transformadoras.

En este contexto de cambios emerge con fuerza la Economía Social y Solidaria (ESS). Una posibilidad compuesta por un creciente conjunto de iniciativas socioempresariales y sociocomunitarias, que más allá de la rentabilidad económica, ponen la economía al servicio de las personas. Un nuevo tejido económico-productivo que potencia de manera equilibrada factores relacionados con el desarrollo humano local, la cohesión y justicia social, el cuidado del entorno o el uso ecológico de los recursos.

La ESS se fundamenta en el desarrollo y cuidado de las condiciones favorables para hacer viable la sostenibilidad de la vida, fortaleciendo los vínculos y el compromiso con la comunidad y la aportación valor añadido al territorio en su conjunto.



Los principios éticos de la ESS

La ESS aplica para su funcionamiento modelos de gobernanza, producción, distribución y consumo basados en seis principios éticos como son:

1. Justicia y equidad, como medio y como fin.
2. Empleo digno y estable.
3. Compromiso con el entorno y el medio ambiente.
4. Cooperación, trabajo en red y apoyo mutuo.
5. Primacía de las personas frente al capital.
6. Gestión democrática, participativa y transparente.

Sobre el ámbito de la ESS: <https://www.economiasolidaria.org/>

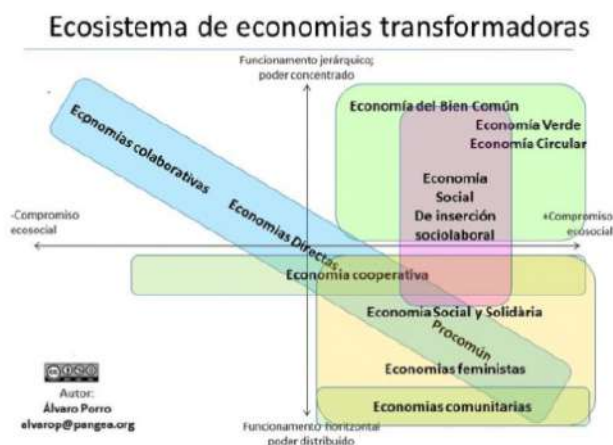
Para profundizar en estos principios consultar la Carta de principios de la ESS de REAS: <https://www.economiasolidaria.org/carta-de-principios>



Tres niveles interrelacionados

Desde el EKONOPOLO se va a trabajar en torno a la Economía Social y Solidaria de manera integral, teniendo en cuenta tres sabores combinados, tres pilares o tres niveles complementarios:

1. **OTRA FORMA DE SER EMPRESAS Y HACER ECONOMÍA.** En primer lugar y como nivel prioritario de actuación por sus posibilidades de desarrollo respecto a la situación actual, la ESS como una forma diferente de ser empresas. como ámbito económico entendido de manera amplia, aplicable de manera transversal a cualquier sector o tipo de actividad productiva y de servicios, a lo largo de toda la cadena de valor.
2. **INSTRUMENTO DE INTERVENCIÓN SOCIAL.** En segundo lugar, atendiendo a su misión primigenia, la ESS como instrumento de intervención social para acabar con la desigualdad, como vía de inclusión, al servicio de las personas en situación de discriminación o mayor vulnerabilidad, prestando especial atención al ámbito del empleo inclusivo y la inserción sociolaboral.
3. **AL SERVICIO DE LA COMUNIDAD.** Y en tercer lugar, la ESS como pieza clave del desarrollo en-desde la comunidad, vinculada a contextos y relaciones locales, desde formas de economía no necesariamente mercantilizadas o monetizadas, como: bancos del tiempo, sistemas de trueque, redes de apoyo mutuo y cuidados, monedas complementarias, comunidades autofinanciadas, grupos de consumo, huertos comunitarios o barrios en transición.



Una economía plural

La ESS es un modelo poroso y complementario a otras propuestas de economías transformadoras, de las que se nutre y con las que comparte muchos de sus propósitos y valores, conformando una economía plural. Quizá la mayor relación en cuanto a principios se da con la economía feminista, que ayuda a poner en el centro el disfrute, cuidado y reproducción de la vida; pero también con otras propuestas emergentes como las denominadas economías circular, colaborativa, del bien común, directa (P2P), plateada, verde, etc.

Además, la ESS también es plural en cuanto a sus formas jurídicas y en ella se incluyen organizaciones con formas diversas como: cooperativas (en la ESS principalmente las denominadas de iniciativa social), asociaciones y fundaciones (Tercer Sector), mutualidades, cofradías, sociedades laborales y otras Iniciativas comunitarias informales como grupos de consumo, bancos de tiempo, mercados de intercambio, etc.

Todo ello se visibiliza en un tupido entramado que tiene como su principal red intercontinental de referencia a RIPESS, representada a nivel estatal por REAS en Red, cuyo nodo local es REAS Euskadi. Además, en Euskadi hay muchas otras entidades con una importante trayectoria y presencia, que representan estas otras economías plurales, como EGES, que agrupa a todas las familias de la Economía Social, así como en otros agentes relevantes como Gizatea, Olatukoop, NER Group, NESI Euskadi, Wikitoki o Circular Basque.

Muchos de estos modelos económicos aparecen referenciados en el informe *La(s) transición(es) hacia otra(s) economía(s)*, de Eusko Ikaskuntza, publicado en 2016: [http://www.eusko-ikaskuntza.org/files/eremu_nagusiak/dokumentuak/ekonomia/SEE_ekonomia-bat\(zu\)erako_trantsizioa\(k\)_es.pdf](http://www.eusko-ikaskuntza.org/files/eremu_nagusiak/dokumentuak/ekonomia/SEE_ekonomia-bat(zu)erako_trantsizioa(k)_es.pdf)

Sobre RIPESS: <http://www.ripess.org/?lang=es>. Sobre REAS Euskadi: <https://www.economiasolidaria.org/reas-euskadi>. Sobre otras familias de la Economía Social en Euskadi que en principio podrían estar más cercanas al Polo ESS: EGES, <https://eges.eus/es-eges>; Gizatea ;<http://www.gizatea.net>; Olatukoop, <http://olatukoop.net>; NER Group, <http://www.nergroup.org/es-es>; NESI Euskadi, <http://neweconomyforum.org/es/nosotros>; Wikitoki, <http://wikitoki.org>; Circular Basque, <http://www.circularbasque.eus/>.



Desarrollo humano local, sostenibilidad y valores compartidos

La ESS está estrechamente vinculada al **Desarrollo Humano Local (DHL)**, un modelo de desarrollo basado en ampliar las capacidades y oportunidades individuales y colectivas a nivel comunitario, para construir proyectos sostenibles y equitativos que tengan como referencia a las personas, como sujeto activo de su propio desarrollo, a través de la generación y mantenimiento de procomunes globales y su producción y redistribución localizada y adaptada territorialmente.

La ESS también tiene un perfecto encaje con los 17 **Objetivos de Desarrollo Sostenible (ODS)** de las Naciones Unidas para su Agenda 2030. Una serie de objetivos interrelacionados e interdependientes como son: *Fin de la pobreza, Hambre cero, Salud y bienestar, Educación de calidad, Igualdad de género, Agua limpia y saneamiento, Energía asequible y no contaminante, Trabajo decente y crecimiento económico, Industria, innovación e infraestructura, Reducción de las desigualdades, Ciudades y comunidades sostenibles, Producción y consumo responsables, Acción por el clima, Vida submarina, Vida de ecosistemas terrestres, Paz, justicia e instituciones sólidas y Alianzas para alcanzar los objetivos.*

Tanto el DHL como los ODS están alineados con la apuesta del Ayuntamiento de Bilbao por, además de ser un referente internacional en cuanto a regeneración urbana, serlo también por ser una ciudad de valores compartidos, Un conjunto de valores (también 17) inicialmente recogidos en la **Carta de Valores de Bilbao**: *Compromiso, Confianza, Convivencia, Corresponsabilidad, Creatividad, Diversidad/inclusión, Esfuerzo, Honestidad, Identidad, Igualdad entre hombres y mujeres, Ilusión, Justicia social, Participación, Respeto a los Derechos Humanos, Salud, Solidaridad, Sostenibilidad medioambiental.*

Sobre Desarrollo Humano Local:

http://www.hegoa.ehu.es/es/investigacion/desarrollo_humano_local/

Sobre Objetivos de Desarrollo Sostenible 2030:

<https://www.un.org/sustainabledevelopment/es/objetivos-de-desarrollo-sostenible>

Sobre Bilbao Balioen Hiria: <http://balioenhiria.bilbao.eus>



3. El despliegue de la ESS

En los últimos años la ESS ha ido fortaleciéndose y desarrollando todo tipo de iniciativas prestando especial atención a tendencias y sectores emergentes. Así, la ESS está ya presente en todos los ámbitos de la vida: de las finanzas a la energía, de la salud a la movilidad, de lo agroalimentario al comercio local, de las tecnologías a la gestión medioambiental, del diseño a los seguros, de los cuidados a la fabricación industrial, de la hostelería al cooperativismo de plataforma, de la cultura a la reutilización, gestión y transformación de residuos, de la construcción y rehabilitación a la comunicación, de la educación al ocio y turismo.

Pero para que la posibilidad que se vislumbra con la ESS vaya más allá de pequeños grupos afines y sea cada vez más efectiva como alternativa real para la sociedad en su conjunto, necesita desplegar todo su potencial. Una cuestión que fue el tema central del *II Congreso Internacional de ESS* celebrado en Bilbao en noviembre de 2016, donde ya se detectaron algunos retos que la ESS necesita afrontar para hacer efectivo este despliegue y que en gran medida tienen que ver con:

- Búsqueda de una mayor apertura, reconocimiento y visibilidad a nivel social.
- Desarrollo de sus capacidades de crecimiento e impacto, así como optimización y consolidación de modelos organizativos, productivos y de prestación de servicio, desde la lógica de la ESS.
- Ampliación del número de empresas y diversificación de su tipología y ámbitos de actividad, desde la potenciación del emprendimiento social cooperativo.
- Incremento de la innovación desde lógicas de intraemprendimiento y intercooperación.
- Fortalecimiento de herramientas y recursos de inversión y financiación
- Fomento de instrumentos propios como la Auditoría Social, la Compra Pública Responsable o el Mercado Social.
- Desarrollo de políticas públicas y marcos regulatorios que consideren los efectos socioeconómicamente positivos y transformadores de la ESS.

II Congreso Internacional de ESS, El despliegue de la Economía Social y Solidaria celebrado en Bilbao en noviembre de 2016. <https://esskongresua.net/es/congreso-economia-social-solidaria/>

Algunos datos que respaldan este despliegue

La oportunidad del despliegue de la ESS se apoya en datos cuantitativos, que en una visión panorámica del conjunto de la Economía Social (las fuentes muchas veces son comunes y no pueden segregarse), ayudan a reflejar la efervescente realidad ya existente y a vislumbrar el ilusionante potencial de su mayor desarrollo:

- En el mundo existen 2,6 millones de cooperativas que generan el 12% del empleo en los países del G-20, con una facturación de 2,2 trillones de dólares. En Europa la Economía Social cuenta con 2,8 millones de entidades, genera 14,5 millones de empleos (6,5% en la UE) y supone el 8% del PIB.
- Cada vez más personas forman parte de cooperativas: el 72% de la población en Finlandia, el 50% en Canadá, el 30% en Uruguay o el 25 % en Singapur.
- En el Estado español la Economía Social desde 2008, en plena crisis, no solo ha resistido, sino que ha crecido de manera resiliente, creándose desde ese año 29.000 nuevas empresas y 190.000 puestos de trabajo.
- En Euskadi, solo en el marco asociativo de REAS, hay un total de 71 organizaciones, con una facturación de 121 millones de euros, que generan 2.849 empleos (66% de mujeres, 665 en proceso de inserción, con una proporción salarial en plantilla de 1,70/1) y además cuentan con 4.340 personas voluntarias.



La ESS como línea estratégica de Bilbao Ekintza

Bilbao Ekintza, en su objetivo de promover la atracción y la creación de iniciativas que generen actividad económica y empleo, prioriza la intervención en cuatro sectores estratégicos para la ciudad, como son: 1) Ecotecnología y soluciones urbanas, 2) Servicios avanzados, 3) Arte, tecnología y diseño y 4) Turismo, salud y calidad de vida.

A estos sectores de carácter vertical se pretende sumar **la ESS como un nuevo sector estratégico de carácter horizontal o transversal**. Un sector que no está relacionado con una temática o un ámbito de actividad concreto sino con una manera de hacer, poniendo el acento en el CÓMO más que en el QUÉ.

Dado el carácter principalmente generalista de Bilbao Ekintza, aunque estas líneas estratégicas cuentan con un equipo propio de trabajo, se desarrollan principalmente apoyándose en agentes especializados y de referencia en cada ámbito, a través de acuerdos de colaboración o derivación. En el caso de la ESS y para el desarrollo del EKONOPOLO como instrumento principal de actuación en esta línea, el agente de referencia es REAS Euskadi.

Para el desarrollo de este nuevo sector transversal **es conveniente que desde el Ayuntamiento de Bilbao se cuente con un plan estratégico de la ESS** (o cuando menos de la Economía Social) que defina políticas, recursos, programas y acciones, donde enmarcar y dar sentido al EKONOPOLO. Esto sería también conveniente desde la Diputación Foral de Bizkaia y el Gobierno Vasco.

Quizá a nivel estatal el ejemplo más claro en este sentido es el del Ayuntamiento de Barcelona que cuenta con un Comisionado para el desarrollo de la ESS, <http://ajuntament.barcelona.cat/economia-social-solidaria/es>, un Plan de impulso ESS 2016-2019 (esquema de la imagen superior) http://base.socioeco.org/docs/planimpulso-ess_web.pdf y un área específica dentro de Barcelona Activa <http://www.barcelonactiva.cat/barcelonactiva/es/que-es-barcelona-activa/altres-economies/index.jsp> Además también son interesantes el Plan Estratégico de la ESS Ciudad de Madrid http://comess.reasmadrid.org/wp-content/uploads/2017/03/mesa2_ponencia_Resumen_ejecutivo.pdf, o ARACOOOP un programa promovido por el Departamento de Trabajo, Asuntos Sociales y Familias de la Generalitat de Catalunya, donde entre otras muchas acciones se enmarca la línea de apoyo a los Ateneus Cooperatius, cuyo fin tiene mucho que ver con este polo <http://aracoop.coop>



4. Un polo de referencia para la ESS

Con el objetivo de favorecer ese despliegue de la ESS surge la oportunidad de constituir un Polo de Economía Social y Solidaria en Bilbao que bautizamos como EKONOPOLO. Un polo impulsado por Bilbao Ekintza, en relación con la red de referencia REAS Euskadi y otras redes afines, en el marco del nuevo Plan Interinstitucional de Actuación Compartida AUZOKIZUNA 2020 (donde el polo es uno de los proyectos prioritarios dentro del Eje 4 sobre actividad económica y empleo) y dentro de la red de centros Auzo Factory. Un polo que debe ser relevante para los barrios de Bilbao La Vieja, San Francisco y Zabala y para el conjunto del Gran Bilbao, con conexiones a nivel de Euskal Herria, estatales e internacionales.

Un polo entendido como:

- Un área de concentración e irradiación de energía.
- Un aglutinador de agentes, un catalizador de posibilidades y un potenciador de oportunidades.
- Una zona de atracción donde convergen las condiciones y las medidas para el desarrollo de un tema concreto.
- Una agrupación de entidades próximas geográficamente, relacionadas con un mismo sector o ámbito de interés.

- Un espacio de referencia para agentes diversos, cuyas funciones y acciones son representativas y complementarias en cuanto a grupos de interés y cadena de valor.
- Un punto de encuentro para personas y organizaciones que quieren colaborar para, de manera estratégica y articulada, afrontar retos colectivos, aumentar su impacto y obtener beneficios comunes.
- Una refrescante posibilidad abierta a todo tipo de combinaciones.

En definitiva, el EKONOPOLO es una acogedora puerta de entrada a la ESS. Una plataforma de impulso de la ESS y para otras economías cercanas en valores, objetivos y/o formas de proceder. **Un ecosistema cooperativo donde de manera abierta y articulada, las redes de referencia, organizaciones singulares, administraciones públicas, empresas, agentes sociales, personas emprendedoras, desempleadas, vecinas, estudiantes... puedan encontrarse, (re)conocerse y relacionarse, buscando de forma compartida nuevos horizontes para la ESS.** Un lugar (físico pero también mental) desde el que facilitar itinerarios, herramientas y recursos que permitan acompañar de forma integral la creación y desarrollo de proyectos vinculados a la ESS.

Sobre Auzokizuna 2020 http://www.bilbao.eus/cs/Satellite?c=Page&cid=1279155372248&pagename=BilbaoLaVieja%2FBLV_Contentido&fp:idiomaSesion=es_ES

Sobre la red de centros Auzo Factory <http://bilbaogazte.bilbao.eus/es/programa/auzo-factory-bilbao/>

Proyecto en beta

Un proyecto colectivo como EKONOPOLO es un proyecto complejo a muchos niveles, que necesita irse madurando y concretando desde la práctica. Por eso, se propone acometer la puesta en marcha del EKONOPOLO, no como algo que ya nace totalmente prediseñado, sino como **el desarrollo de un proyecto piloto a tres años, que se evalúa año a año. Una forma de disminuir riesgos y de testear la respuesta y utilidad desde el propio uso.**

Un proceso flexible, revisable y permeable, que a partir de unas premisas claras y partiendo de una combinación de lo que pueda ser más sencillo / estratégico / inmediato, vaya cogiendo forma paso a paso, activando las diferentes dimensiones del polo y sumando agentes. Avanzar desde el hacer, aprendiendo del proceso, favoreciendo el reconocimiento mutuo, identificando las oportunidades y posibilidades más pertinentes de entre todas las posibles, atendiendo a la propia sostenibilidad del proceso, manteniendo la tensión creativa de la acción, pero sin ser víctimas de la ansiedad o el exceso de expectativas.

Y un proceso que a la vez nos sirva para conocer cómo lo están haciendo en otros lugares y de este modo, no solo aprender para aplicar en nuestro caso, sino además, generar relaciones, complicidades y red.



Funciones clave del EKONOPOLO

Atracción >

Con una función de acogida, pedagogía, diversificación y extensión.
Con una propuesta de actividades clara, diversa, atractiva y útil.

Encuentro >

Conocerse, reconocerse, mezclarse.

Conexión >

Entre personas y organizaciones diversas, desde sus necesidades, deseos, capacidades y experiencias.

Acción >

Desde el aprender haciendo, la colaboración y la intercooperación, la práctica y la reflexión desde lo experimentado.

Impulso >

Puesta en marcha, desarrollo, consolidación y transformación de proyectos socioempresariales y sociocomunitarios

Cuidado >

De personas y proyectos, desde la acogida y el acompañamiento, generando relaciones de confianza, apoyo mutuo y reciprocidad.

Complementariedad >

Poner en relación con otros agentes y servicios.



5. ¿Qué sucede en el EKONOPOLO?

El EKONOPOLO pone en valor, articula y potencia la ESS, apoyándose en los agentes que forman parte de ella. Es un catalizador para maximizar relaciones y resultados, desde la coordinación, la generación de sinergias, la intercooperación, minimizando duplicidades y solapamientos y maximizando la complementariedad de competencias entre agentes. Es una plataforma desde la que optimizar todos aquellos proyectos, programas y actividades que ya se llevan a cabo desde la ESS. También es un observatorio desde el que identificar oportunidades y campos emergentes, actualmente desatendidos o que precisen de mayor incidencia.

A continuación se presentan de forma sintética las posibles líneas de actuación, tipos de actividad y servicios a desarrollar alrededor del EKONOPOLO.

Tres niveles interrelacionados de la ESS		
UNA FORMA DIFERENTE DE SER EMPRESAS Y HACER ECONOMÍA	INSTRUMENTO DE INTERVENCIÓN SOCIAL	ECONOMÍA COMUNITARIA
Grupos de interés prioritarios para cada uno de estos tres niveles		
Emprendedoras, iniciativas ciudadanas, empresas de la ESS y otras organizaciones y empresas susceptibles de adaptarse y transformarse para incorporarse a este ámbito.	Sectores de la población en situación de discriminación o mayor vulnerabilidad. Acciones transversales y/o dirigidas a grupos específicos: mujeres, migrantes, jóvenes, peronas con diversidad funcional, paradas de larga duración...	Vecinas con perfiles diversos, agentes sociales, activismo y voluntariado... El EKONOPOLO se centra prioritariamente en experiencias situadas en Bilbao La Vieja, San Francisco y Zabala por proximidad y como territorio de testeo para futuras transferencias.

Qué sucede en el EKONOPOLO (Líneas de actuación)		
Puerta de entrada a la ESS		
Itinerarios de emprendimiento social cooperativo	Fortalecimiento, consolidación y transformación empresarial	Orientación, formación adaptada y planes de empleo inclusivo
Puesta en marcha y seguimiento		
Inversión y financiación ética y distribuida		
Ética feminista		
Innovación abierta		
Mercado social		

> Puerta de entrada a la ESS

Dar a conocer, divulgar y acercar las posibilidades y oportunidades que ofrece la ESS en general y el EKONOPOLO en particular. Contribuir a que la ESS se entienda como algo integrado en la vida cotidiana, en lo que nos afecta como ciudadanas, trabajadoras o consumidoras.

- Acogida y orientación, mapa personalizado de servicios y posibilidades, formas de participación y vinculación.
- Servicios de información, orientación, mapeado de agentes y proyectos, tablón de anuncios, agenda común.
- Talleres de competencias, laboratorios de identificación y germinación de ideas y actividades de networking,
- Actividades de visibilización, divulgación y sensibilización con diferentes públicos, con el objetivo prioritario de llegar de forma atractiva, clara y práctica a quienes aún no conocen la ESS. Visibilizar el conjunto del ecosistema, sus posibilidades como ámbito económico-productivo y yacimiento de empleo, su presencia en la vida cotidiana a través de numerosos productos y servicios y sus efectos transformadores.

> Itinerarios de emprendimiento social cooperativo

Formación y acompañamiento en el proceso de ideación y desarrollo de iniciativas económicas y empresariales, desde un enfoque social cooperativo. Que cualquier persona o colectivo con una idea que tenga incidencia social, perciba el EKONOPOLO como el lugar propicio para desarrollarla.

- Desarrollo de programas completos (generales o con públicos y/o sectores específicos) + Cápsulas formativas temáticas + Herramientas y metodologías adaptadas + Red de EmprendizajESS de Euskadi.
- Programas especiales dirigidos a ámbitos de actividad o grupos de interés estratégicos en el marco de la ESS.
- Coordinación entre los diferentes agentes privados que están ofreciendo programas o actividades relacionadas con el emprendimiento (programas comunes, actividades en colaboración, herramientas compartidas). El programa *Koop Fabrika* que ya se está desarrollando en Gipuzkoa y durante 2018 se ha trabajado en cómo ser transferido a Bizkaia, puede suponer una buena oportunidad: <http://koopfabrika.eus/>
- Coordinación con los servicios de emprendimiento institucionales, trabajando en dos direcciones: 1) aprovechar los servicios que estos agentes ya están ofreciendo como: estudio económico-financiero, trámites legales de constitución, permisos, licencias, ayudas, riesgos laborales y medioambientales, tributación, etc.; y 2) introducir la lógica de la ESS en sus programas generalistas de emprendimiento, mediante módulos de formación en sus cursos + kit básico de incorporación de la ESS a cualquier organización.

> Puesta en marcha y acompañamiento

Servicios, recursos y actividades dirigidas a la formalización, puesta en marcha y seguimiento de iniciativas económicas y empresariales. Quienes estén desarrollando una iniciativa relacionada con la ESS deben pensar en el EKONOPOLO como el sitio donde encontrar el acompañamiento de personas expertas y de otras personas en una situación similar a la suya, para compartir procesos e intercambiar experiencias.

- Ventanilla única, asistencia técnica, consultoría especializada.
- Asesoría en formas jurídicas, estatutos y reglamento interno.
- Acompañamiento, mentoring individual y colectivo.
- Espacio de coworking y vivero de empresas.
- Comunidades de práctica, intercambio de saberes, experiencias y buenas prácticas, celebrar éxitos y analizar fracasos.
- Testeos de mercado y evaluaciones compartidas.
- Auditoría Social.

> Fortalecimiento, consolidación y transformación

Procesos, servicios y herramientas que favorezcan el desarrollo, la diversificación y la innovación, principalmente a partir de la intercooperación y la transformación empresarial. El EKONOPOLO como entorno propicio y sinérgico para las empresas y otros agentes socioeconómicos, tanto si ya pertenecen a la ESS como si la ven como oportunidad hacia la que dirigirse.

- Mejora y profesionalización de los modelos e instrumentos de gestión.
- Desarrollo de nuevos modelos de negocio, definición y desarrollo de cadenas de valor local y estrategias de monetización.
- Generación de proyectos de intraemprendimiento e intercooperación vinculados a innovación y diversificación.
- Creación de partenariados, entidades intermedias o cooperativas de segundo grado, que ayuden en la visibilización de una oferta conjunta que de acceso a nuevas y mayores cuotas de mercado.
- Acercamiento cualitativo y aplicado a agentes de la Economía Social, así como a agentes de la economía tradicional que quieran establecer relaciones o hacer una transición hacia otras economías.
- Adaptación al marco de la ESS de empresas procedentes del ámbito capitalista.
- Intervención en empresas en crisis, constitución de empresas comunitarias, situaciones de reconversión industrial, sucesiones, etc.

> Orientación, formación adaptada y planes de empleo

Recursos, programas y acciones comprometidas con el complejo reto del empleo inclusivo y la búsqueda de alternativas laborales desde la ESS. El EKONOPOLO debe ser percibido por las personas que están buscando empleo o necesitan mejorar su empleabilidad, como un lugar acogedor, facilitador y potenciador de oportunidades a nivel individual y colectivo.

- Orientación sociolaboral especializada y formación adaptada para la mejora de la empleabilidad. Acciones de empoderamiento individual y colectivo y puesta en valor de capacidades y competencias personales. Acciones de formación socioeducativa, pre-laboral, de mediación sociolaboral o en alternancia con el empleo.
- Programas orientados a nuevos yacimientos de empleo inclusivo, no-estacional y de calidad, que posibiliten el desarrollo personal y profesional.
- Planes especiales de empleo orientados a ámbitos de actividad, grupos de interés o zonas territoriales específicas, prestando especial atención a los barrios en los que se sitúa el EKONOPOLO, dadas sus altas tasas de paro y desigualdad social.
- Itinerarios de inserción a través del empleo, el trabajo u otras formas de entender la vida activa y la contribución a la comunidad.
- Proyectos de aprendizaje-servicio con centros de Enseñanza Secundaria y Formación Profesional, combinando el currículo académico con la ESS.

> Inversión y financiación

Poner a disposición de los agentes de la ESS nuevas vías de inversión y financiación y fomentar una nueva cultura financiera, más ética, distribuida y socialmente responsable. Quienes están buscando alternativas financieras para sacar sus proyectos adelante deben saber que muchas de ellas se encuentran alrededor del EKONOPOLO.

- Desarrollo y puesta a disposición de instrumentos y programas de financiación e inversión desde las finanzas éticas, fondos de inversión en empresas sociales, fondos mutualistas, formas de financiación colectiva...
- Fomento de la cultura de inversión social corresponsable.
- Encuentros de inversión.
- Acciones dirigidas a la desfinanciarización de la vida y puesta de la economía al servicio de las personas.

> Ética feminista

El feminismo en todas su facetas ofrece nociones y herramientas fundamentales para la transformación social también en claves económicas. El EKONOPOLO puede convertirse en una referencia internacional en economía feminista desde donde llevarla a la práctica de forma aplicada.

- Incorporación de los principios de la ética feminista y la lógica de los cuidados en los entornos laborales, los proyectos de emprendimiento y otros marcos profesionales.
- Búsqueda e implementación de:
 - Formas de relación, organización y comunicación no-patriarcales.
 - Fórmulas orientadas a poner la vida en el centro, reequilibrando y redistribuyendo facetas de la vida productiva y reproductiva, impulsando nuevos modelos de organización del tiempo y medidas de conciliación transformadoras de rutinas y subjetividades.
- Desarrollo de iniciativas concretas en el marco de la ESS desde la lógica de la economía feminista.

> Innovación abierta

La innovación en los qué y en los cómo como eje transversal de actuación para maximizar los efectos transformadores de la ESS y hacerlos extensibles a todos los ámbitos de la vida. Uno de los retos del EKONOPOLO es resultar un entorno atractivo para personas y organizaciones dispuestas a experimentar de forma compartida, y ofrecer las condiciones propicias para innovar de manera abierta.

- Observatorio y mapeado de realidades y tendencias (sectores, hábitos de consumo, empleo, emprendimiento, modelos de gestión, financiación...).

- Identificación y exploración creativa de retos, demandas y oportunidades de mercado.
- Diseño centrado en el usuario, de nuevos programas, procesos, metodologías o herramientas.
- Relación y alianzas con la universidad, agentes del sistema científico-tecnológico y otros agentes de innovación, para la colaboración en proyectos relacionados con: Investigación y prototipado / Análisis y sistematización / Seguimiento, trazabilidad y replicabilidad.
- Desarrollo de laboratorios ciudadanos relacionados con la ESS, desde la innovación abierta y la inteligencia colectiva.

> Mercado social

El Mercado Social es uno de los principales instrumentos para el fortalecimiento y la expansión de la ESS, tanto a nivel de articulación y cohesión entre los propios agentes, como de visibilización de su oferta hacia la sociedad en general. El EKONOPOLO debe ser un escaparate, un espacio demostrativo, un lugar de referencia para quienes quieren modificar sus hábitos de consumo.

- Contribución al desarrollo y mantenimiento del Mercado Social y de sus distintos instrumentos y acciones: catálogos, participación en ferias y mercados y otras acciones comerciales, alianzas con consumidoras, comercializadoras y distribuidoras...
- Escaparate amigable y atractivo a pie de calle, espacio *show room* y tienda *pop up* con experiencias demostrativas.
- Acciones para el fomento y la aplicación efectiva de procedimientos de contratación y compra pública responsable.
- Acciones para el crecimiento del mercado interno entre los propios agentes de la ESS.
- Acciones dirigidas a facilitar la transición de las consumidoras desde el libre mercado al mercado social.
- Programa de apoyo a proyectos concretos relacionados con el Mercado Social y la Economía Comunitaria, prestando especial atención a los que se desarrollen en el entorno de proximidad del EKONOPOLO.
- Línea de acción vinculada a soberanía alimentaria, que podría incluir un punto de encuentro y dinamización de grupos de consumo, una escuela de alimentación saludable ligada a lo multicultural (y al *Mercado de las especias*), cocina sin desperdicios, degustación y presentación de productos, etc.



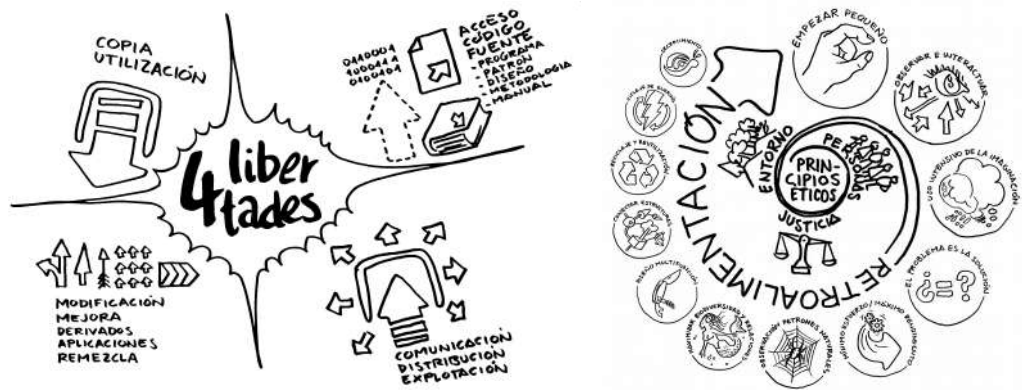
Itinerarios no lineales de...

- ... divulgación, visibilidad e incidencia social.
- ... empoderamiento para la transformación social.
- ... orientación y formación (adaptada, aplicada, experiencial).
- ... desarrollo empresarial (emprendimiento, consolidación, diversificación, transformación).
- ... empleo inclusivo, trabajo y vida activa.
- ... innovación (social, organizacional, productiva, de mercado).

Actividades con un espíritu...

- ... atractivo y atractor.
- ... práctico, experiencial, útil y aplicado.
- ... abierto y accesible.
- ... colaborativo, retador y empoderador.
- ... lúdico, creativo, inspirador, refrescante.
- ... entre lo generalista y lo especializado.
- ... de continuidad, periodicidad y articulación de comunidad.

Durante los talleres de co-diseño del EKONOPOLO salieron propuestas de actividades como por ejemplo: “erESSmus” (intercambios entre organizaciones), “Ideas nacientes” (contactos / consejos / primer cliente / proyecto en común), “Flotadoras” (me hundo / estoy a flote), “La pasta” (comidas sobre financiación), “sosteVIDAbilidad” (emprender poniendo la vida en el centro) o “El descensor” (encuentros en el ascensor para bajar a tierra proyectos).



Principios de desarrollo

A la hora de plantear el desarrollo de la vida y la actividad del EKONOPOLO es importante contemplar aspectos que afectan a nivel **Hardware (edificio y otras infraestructuras)**, **Software (normas, procedimientos, programas y actividades)** y **Transware (flujos y relaciones)**. Para ello se propone aplicar algunos principios provenientes del diseño abierto y el ecodiseño, como los de el Software Libre, la Permacultura o el Open Space

- **Las 4 libertades del Software Libre**
 - 0.- Copia y utilización.
 - 1.- Acceso código fuente (programa, patrón, diseño, metodología, manual).
 - 2.- Modificación, mejora, derivados y nuevas aplicaciones, remezcla.
 - 3.- Comunicación pública, distribución, explotación.
- **La Permacultura** es un sistema de diseño basado en la naturaleza y sus procesos, a partir de principios ecológicos como: Empezar pequeño, Observar e interactuar, Uso intensivo de la imaginación, El problema es la solución, Máximo rendimiento / Mínimo esfuerzo, Maximizar la biodiversidad y las relaciones, Multifuncionalidad, Conectar estructuras o Ciclaje de energía. En esta misma línea, podemos recurrir al modelo de las **'8 R'**: Reevaluar (sustituir valores), Reconceptualizar (dar la vuelta a las ideas y puntos de vista), Reestructurar (adaptar el aparato de producción y las relaciones sociales), Relocalizar (filosofía del km. 0), Redistribuir (un reparto más justo), Reducir (menos es más), Reutilizar y Reciclar (alargar el tiempo de vida de las cosas).
- **La metodología Open Space** se articula en torno a cuatro principios básicos: 1.- Pasará lo que tenía que pasar, 2.- Cuando empiece es la hora de empezar, 3.- Cuando acaba está acabado, 4.- La gente que aparece es la gente adecuada. Además hay una única ley: 'La ley de los dos pies': Si en algún momento te aburres, sientes que no estás aprendiendo o contribuyendo, usa tus dos pies y cambia de grupo.



Conexión con su realidad más cercana

Como ya se ha indicado con anterioridad en este mismo documento, el EKONOPOLO es un proyecto que surge en el marco del AUZOKIZUNA 2020. Entre sus objetivos prioritarios está el contribuir a la mejora integral de los barrios de Bilbao La Vieja, San Francisco y Zabala, en claves de desarrollo humano local y cohesión sociocomunitaria y socioeconómica.

Para ello el EKONOPOLO se relaciona y afecta de su contexto más cercano, atendiendo desde la lógica de la ESS principalmente a:

- Identificar, atender y ofrecer posibilidades adaptadas a las realidades de las **personas en situaciones más vulnerables**, ligadas al empleo, el trabajo o la vida activa.
- Establecer relaciones con agentes que ya operan en estos barrios en claves de **inclusión, empleo, emprendimiento, acción cultural o desarrollo comunitario**. Y atraer a nuevos agentes a partir de su implicación en proyectos concretos.
- Poner atención en el desarrollo y dinamización de **un tejido comercial y empresarial a escala barrio, lo más diversificado y cualitativo posible**, buscando la interrelación comprometida entre la dimensión empresarial y la comunitaria.
- Potenciar proyectos de **economía comunitaria no necesariamente mercantilizada o monetizada**, como: bancos del tiempo, sistemas de trueque, redes de apoyo mutuo y cuidados, monedas complementarias, comunidades autofinanciadas, grupos de consumo o huertos comunitarios.

Una forma integral de abordar esto, incorporando además la perspectiva de la sostenibilidad ambiental, sería desde la idea de **Barrio en Transición**, trabajando de manera alineada para: minimizar la dependencia energética exterior, aumentar la resiliencia vecinal, y establecer redes de relaciones cooperativas interdependientes, para transitar hacia un paradigma basado en el respeto entre las personas y el planeta.

Para saber más sobre esta posibilidad en torno a los barrios en transición, puede consultarse el último anexo del informe HARROBtik HARROBIra, que hacía una introducción a las iniciativas en transición y sus oportunidades, planteaba un posible itinerario o modo de puesta en marcha y presentaba ejemplos ilustrativos a nivel estatal y europeo.

https://www.colaborabora.org/wp-content/uploads/sites/7/2016/07/Anexo6_-_Informe_HARROBIAenTRANSICION.pdf



6. ¿Dónde se sitúa el EKONOPOLO?

6.1. El entorno de la Plaza La Cantera

El EKONOPOLO aún no tiene un emplazamiento fijo asignado y está siendo diseñado más desde la proposición de un modelo deseado que desde unos límites o condicionantes preestablecidos.

Pero en principio **hay muchas posibilidades de que el EKONOPOLO se sitúe en la Plaza La Cantera, uno de los principales entornos vitales del barrio de San Francisco**, que en los últimos años ha cambiado mucho urbanísticamente, ha recibido a nuevas vecinas relacionadas directamente con las temáticas a abordar y actualmente cuenta con diversos espacios de oportunidad. En este sentido además, el EKONOPOLO tiene como precedente el proyecto de análisis y proposición *HARROBitik HARROBira*, desarrollado en 2015, sobre la Plaza de La Cantera como *living lab* innovación social y el desarrollo comunitario, en el que ya se aludía a la posibilidad de activar un polo de economía social en la plaza.

Informe *HARROBitik HARROBira* (2015). <https://www.colaborabora.org/2016/07/07/harrobitik-harrobirra/>



6.2. Espacios de oportunidad

Como decíamos en el punto anterior, **el EKONOPOLO no cuenta con un espacio predefinido claro sobre el que proyectar**. Además, los espacios de oportunidad existentes no tienen una identidad diferenciadora y plantean un escenario ambiguo, fragmentado y complejo en cuanto a sus características, distribución, estado y disponibilidad. Todo ello dificulta el diseño del polo desde una percepción de conjunto.

Contando con estos factores, a continuación se presenta un pequeño análisis de posibilidades y propuestas en torno a dos edificios contiguos y sus diferentes plantas, con espacios irregulares de diversas características, y que en su totalidad, en el mejor de los casos suma una superficie total aproximada de 2.500 m².

> Hi!

Cuatro de las seis plantas del edificio Harrobia en Plaza La Cantera, 4, de propiedad municipal (tres de ellas cedidas actualmente a la Fundación Novia Salcedo), con una superficie total disponible de aproximadamente 586 m². Es el edificio por el que sería más sencillo comenzar con la puesta en marcha gradual del EKONOPOLO, ya que la necesidad de acondicionamiento es pequeña (habría que hacer un estudio para detectar posibles problemas -por ejemplo, importantes humedades en plantas baja y primera).

- Espacio polivalente a pie de calle de 68 m² con frontal de escaparate (45 m² de sala y 23 de distribuidor y aseos). **Podría convertirse en la puerta abierta al ecosistema de la ESS.** Un espacio atractivo y didáctico a la vez que operativo como sistema de observación-mapeado-análisis del territorio, sus agentes y dinámicas, de oportunidades emergentes, de interrelaciones entre diferentes ámbitos... Una antena de emisión y recepción de proyectos e ideas, que posibilite la conexión y generación de iniciativas. Una herramienta de trabajo viva (física y digital), de carácter autogenerativo y procesual, fácilmente modificable.
- La primera planta, de 100 m² con un pequeño aseo. **Podría funcionar como espacio abierto y polivalente** para el desarrollo de actividades de todo tipo (formación, talleres, encuentros, reuniones...).
- La segunda planta, cuenta con una sala de 162 m² (con dos niveles de suelo, de 85 y 77 m²), además de una salida trasera independiente a la calle Concepción y una zona de distribuidor, aseo y almacén (209 m² en total). **Podría ser la zona de trabajo tipo coworking, donde se instalaría: el núcleo principal del equipo de gestión del EKONOPOLO + las personas vinculadas a entidades públicas y privadas y redes promotoras o cuyos servicios estén más vinculados a la oferta del polo.** Dependiendo de la configuración el espacio podría acoger alrededor de 20 personas, pudiéndose disponer de puestos fijos o de uso parcial. Otra posibilidad, dependiendo del resto de usos de las plantas, es que uno de los dos niveles se transforme en un espacio para una o varias salas de trabajo y reuniones.
- La cuarta planta (la tercera pertenece y está siendo utilizada por la ikastola) cuenta con tres espacios diáfanos de 75, 64 y 44 m² + 26 m² de entrada (209 m² en total). Dependiendo de la demanda final de agentes en una primera fase de puesta en marcha del EKONOPOLO, **estas salas podrían cumplir diversas funciones: como vivero de proyectos, para el desarrollo de algún programa concreto de carácter continuado (por ejemplo el itinerario de emprendimiento o el plan especial de empleo), como espacio de formación y reunión, etc.**

> Auzo Factory La Cantera

Edificio de propiedad municipal situado en el número 5 de la plaza, de cinco plantas de planta irregular, las mayores de ellas de 383 m² de superficie. En su origen fue un dispensario, durante años acogió los servicios de Bilbao Ekintza en el barrio, además de una comisaría municipal.

- La planta baja y la primera, con 280 y 383 m² cada una, van a dejar de estar ocupadas por la policía y serían un buen espacio de oportunidad con acceso directo desde la plaza (en principio el espacio necesitaría una importante inversión para ser reformado, pero también podrían pensarse otras ocupaciones más transicionales o de mínima intervención). **Este espacio podría ser el que albergue las facetas más públicas y abiertas del polo vinculadas al Mercado Social y otros usos sociocomunitarios, así como actividades tipo encuentros,**

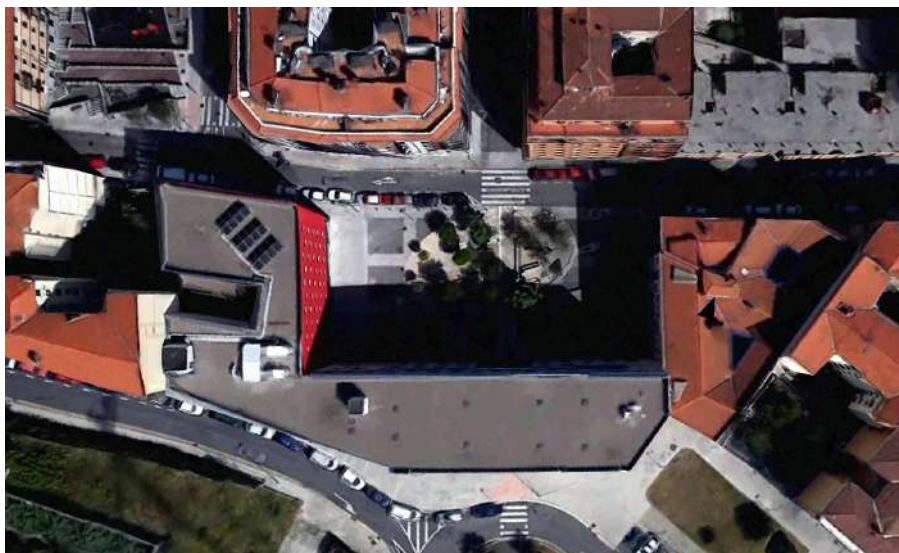
talleres, etc. El espacio incluiría: zona de acogida, + pequeña tienda / show room / pop up + uno o varios espacios polivalentes + pequeñas salas de reuniones + cocina y barra tipo *txoko* (como elemento singular y diferenciador de este espacio). El caso del recién inaugurado proyecto Geltoki en Iruña puede ser una buena referencia.

- En la segunda planta, mediante un convenio con Bilbao Ekintza, se encuentra **Wikitoki, un laboratorio de prácticas colaborativas autogestionado**, que de manera coherente bien podría incorporarse a la lógica del EKONOPOLO como uno de sus agentes. Esta planta cuenta con una salida trasera independiente a la calle Concepción, a la misma altura que la de la segunda planta de Hi!)
- En la tercera y cuarta planta se encuentra un vivero de empresas de Bilbao Ekintza, dedicado principalmente a empresas ligadas a las Industrias Culturales y Creativas. Sería conveniente pensar en **orientar este vivero de manera específica a empresas de la ESS** (esto debería hacerse en un proceso de transición, respetando los contratos de las empresas instaladas en la actualidad o planteando una reubicación que les resulte conveniente).
- Aunque no pertenecen a este edificio ni son de propiedad municipal, conviene considerar por su cercanía y como espacio natural de extensión, varias lonjas vacías en **Gasteiz Kalea** (una de ellas de 600 m², colindante a un pequeño solar sin construir). Además, se podría contemplar la (semi)peatomalización de esta calle unificando el entorno conjuntamente con la Plaza La Canterra y Cantalojas.

> Edificio Harrobia

Edificio de propiedad privada que aún cuenta con diversos espacios de oportunidad con mayores o menores barreras de entrada:

- En un primer estadio de desarrollo del EKONOPOLO se podría **llegar a acuerdos de uso de espacios de la propia ikastola**, con disponibilidad condicionada al funcionamiento ordinario desde la ikastola -abre de lunes a sábado de forma ininterrumpida de 8 a 21 horas-. Habría que establecer un marco de relación y un protocolo de funcionamiento para hacer efectivos estos usos.
- En un estadio más avanzado y requiriendo tanto de una mayor inversión económica como de una mayor capacidad de movilización, en la quinta planta existe un espacio diáfano y luminoso (aproximadamente 700 m² disponibles donde falta por acometer los servicios), con acceso desde las dos alas del edificio (también desde el ala de Hi!) y conectado a la cubierta, que podría llegar a ser otro muy importante espacio de oportunidad. Un espacio de esta dimensión permitiría **integrar algunos de los servicios y dinámicas que en principio estarían más diseminadas por otros espacios y plantas**, tanto de Hi! como del Auzo Factory. Una posible idea podría ser el impulsar en una parte importante de este espacio un **vivero de iniciativas empresariales** donde se trabajase conjuntamente entre universidad, FP, instituciones y entidades de la ESS y otros agentes de la sociedad civil.



Tres fases de desarrollo

Del mismo modo a cuándo nos referíamos al polo como un proyecto en beta, que se va configurando desde el hacer, con el espacio nos pasa algo similar. El polo se plantea en base a varios escenarios espaciales, que tienen que ver a su vez con varios escenarios de disponibilidad espacial, según aspectos como: la propiedad, la disposición en el tiempo, la inversión necesaria para su acondicionamiento, la capacidad en cuanto a recursos de todo tipo para desarrollar un determinado nivel de actividad, los distintos acuerdos a establecer o el tipo y cantidad de agentes implicados y movilizados en relación al polo.

En base a esto se propone una acometida en fases, que puedan irse ajustando según el desarrollo de los diversos factores:

- **FASE 1:** Puesta en marcha del EKONOPOLO en el edificio Hi! + integración en el proyecto del actual Auzo Factory (con la posible conexión física de ambos edificios -es necesario el estudio de viabilidad y modos de intervención para realizar esta conexión-) + posible uso concertado de espacios de la ikastola.
- **FASE 2:** Incorporación de los espacios más vinculados al Mercado Social y otros usos polivalentes y sociales, en el espacio que actualmente ocupa la comisaría.
- **FASE 3:** Incorporación de la quinta planta del edificio Harrobia (y posibles usos de parte de la cubierta).



Algunas claves para pensar sobre las características de los espacios

- **Acogedor** > Un lugar en el que apetece estar. Confortable, cálido, atractivo, funcional, suficientemente equipado.
- **Usos combinados pero diferenciados** > Zonas específicas (según usos) + zonas de usos mixtos + espacios de cruce o transición (escaleras, distribuidores, office, zonas comunes, baños, almacenaje...). Combinación de espacios abiertos y espacios cerrados + elementos de cerramiento efímero que segreguen los espacios sin aislarlos.
- **Funcionalidades diversas** > Espacios de trabajo fijos para redes y empresas o agentes de referencia + coworking y oficinas para nuevos proyectos, cooperativas pequeñas, etc. + salas de reuniones y 'espacios de silencio' + espacios amplios y polivalentes de uso común para el desarrollo de actividades formativas, divulgativas, de trabajo colectivo, etc. + corners o rincones dedicados.
- **Forma con fondo** > Con unas características que por funcionalidad y estética, trasladen los valores y formas de hacer de la ESS (accesibilidad, sostenibilidad, cuidado, apertura...) y con una personalidad propia que se vaya adquiriendo con el uso. Que en lo posible mantiene la memoria o la esencia de lo pre-existente y promueve el uso de materiales recuperados, ecológicos y/o certificados.
- **A medida y con sentido** > Mobiliario fruto de un proceso de co-diseño y diseño abierto, producido de manera específica desde una lógica de km 0.

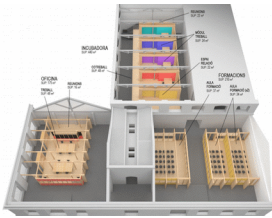
Unidad móvil de la ESS

El EKONOPOLO, más allá de sus espacios en la Plaza La Cantera, debería entenderse como **una red de nodos distribuidos que actúan como antenas, conectores y multiplicadores**. Una manera fundamental de hacer esto es establecer relaciones con otros espacios y proyectos en otros barrios y en el resto de la provincia. Otra forma complementaria es contar con al menos **un nodo móvil que mover por el territorio**, que llevar a otros espacios, que sacar a la calle para la interacción con la ciudadanía, para identificar agentes y recoger, ideas, retos, necesidades... Una unidad móvil que sea autosuficiente y fácil de desplazar. Pensando en un polo, una buena referencia puede ser "el carrito del helao".

Tres espacios de referencia

En los últimos años está proliferando muchos espacios relacionados con la idea de polo, de hub, de laboratorio de innovación, de coworking. En este punto nos aproximamos brevemente a tres ejemplos de proyectos estatales más directamente ligados a la ESS.

> Coopólís (Barcelona)



Un espacio situado en una antigua nave dentro del proyecto vecinal Can Batlló. Un laboratorio para la intercooperación y el crecimiento económico local; una incubadora para nuevas cooperativas y proyectos vinculados a la ESS; un ecosistema de actividad socioeconómica y formativa. Coòpolis es un proyecto de iniciativa social que forma parte de la red de Ateneus Cooperatius de Catalunya y cuenta con el apoyo de Barcelona Activa.

<https://bcn.coop>

> Las Naves (Valencia)



Un nuevo centro dedicado a la innovación y la economía social centrada en las personas, que pone su atención en el desarrollo de cinco sectores estratégicos: movilidad, energía y agua, agroalimentación, salud y ciudad saludable y industria creativa y cultural. Un espacio promovido por el Ayuntamiento de Valencia, contando con la implicación activa de actores de las denominadas “cuatro hélices”: sector público, sector privado, sector académico/investigador y sociedad civil.

<https://www.lasnaves.com>

> MARES (Madrid)



MARES Madrid es un proyecto de transformación urbana a través de la ESS. Busca fomentar iniciativas productivas desde la idea de barrios cooperativos, incidiendo en cinco sectores (mares): movilidad, alimentación, reciclaje, energía y cuidados. Cada mar se sitúa en edificios en desuso en distintos distritos, rehabilitados en el marco del proyecto, que sirven como incubadoras, espacios de encuentro de comunidades de práctica y de desarrollo de actividades. Un proyecto desarrollado por el Ayuntamiento de Madrid junto a agentes referentes de la ESS, financiado dentro del programa Urban Innovative Actions de la Comisión Europea.

<https://maresmadrid.es>



7. ¿Quiénes conforman el EKONOPOLO?

El ecosistema de la ESS está en continua expansión. Partiendo de los agentes que han conformado tradicionalmente la ESS, la comunidad se está ampliando y diversificando y se están sumando nuevas tipologías de agentes y grupos de interés.

El EKONOPOLO debe ser un espacio de encuentro y relaciones (formales e informales) para toda esa diversidad de agentes que conforman una comunidad abierta e inclusiva en torno a la ESS. Un lugar en el que convivan agentes con diferentes necesidades, intereses y sensibilidades, en el que se produzcan colaboraciones, transferencias e hibridaciones que den lugar a nuevas posibilidades. Un cruce de caminos entre quienes emprenden un proyecto, están en una fase de crecimiento o consolidación, pertenecen a entidades de fomento y apoyo, buscan trabajo, participan de una iniciativa ciudadana, están estudiando o se lo han encontrado y sienten curiosidad. Un espacio donde se haga efectiva esa **relación de corresponsabilidad, tan aludida pero tan difícil de conjugar, entre lo público, lo privado y lo comunitario.**

Además, aunque al hablar de agentes nos referimos en la mayoría de los casos a grupos u organizaciones de manera genérica, es fundamental señalar que finalmente quienes participan de manera activa son PERSONAS (lo hagan a título individual o en representación de) y serán estas personas, las que habiten, doten de vida, de un determinado carácter y dinamismo al EKONOPOLO.

En el siguiente cuadro se presenta de manera sintética y sin entrar en nombres concretos, la diversidad de agentes que configurarían la Comunidad EKONOPOLO, en cuanto a su tipología y a su función, atendiendo a lo que podrían buscar y ofrecer en cada caso en el marco del polo.

Comunidad EKONOPOLO	
Tipología de agentes	Función
<p>Promotoras. Instituciones públicas con competencias en el desarrollo de la ESS, así como agentes privados representativos de la ESS, comprometidos con su impulso general.</p>	<p>Buscan > Desarrollo del ecosistema de la ESS de manera ampliada y diversificada como ámbito estratégico a nivel socioeconómico.</p> <p>Ofrecen > Recursos de diverso tipo (económicos, infraestructuras, personal...). Compromiso y liderazgo en el desarrollo conjunto de marcos políticos, económicos y sociales relacionados con la ESS.</p>
<p>A-tractoras. Redes, empresas de referencia u otras organizaciones singulares del ámbito de la ESS.</p>	<p>Buscan > Fortalecimiento y desarrollo de la ESS, atendiendo los retos y oportunidades existentes, sumando a cada vez más agentes. Aumentar la capacidad de incidencia política y social.</p> <p>Ofrecen > Implicación y tracción en el desarrollo de la ESS en general y del EKONOPOLO en particular. Relaciones articuladas, proyectos ya en marcha y buenas prácticas de referencia. Instrumentos, programas y servicios específicos para la ESS. Posibilidades de cooperación y acompañamiento. Instrumentos propios de la ESS como la Auditoría Social, la Compra Pública Responsable o el Mercado Social</p>
<p>Usuaris de perfil diverso, que deberían suponer el grueso de la Comunidad EKONOPOLO: emprendedoras, desempleadas, vecinas, personas en situación de mayor vulnerabilidad, estudiantes, activistas, investigadoras, otros grupos de interés.</p>	<p>Buscan > Cubrir distintas necesidades a través de la ESS: desde recursos formativos, la búsqueda de empleo o el apoyo en el desarrollo de una iniciativa; hasta el conocimiento y acceso a la ESS y el Mercado Social; pasando por formas de implicación en la vida comunitaria o en proyectos concretos que se desarrollen en el EKONOPOLO.</p> <p>Ofrecen > La potencia de su propia iniciativa, necesidad, deseo, conocimiento, experiencia y/o implicación, como motor de transformación vinculado a la ESS.</p>
<p>Agentes públicos con competencias y funciones concretas a desarrollar desde el polo.</p>	<p>Buscan > Incorporar a sus políticas de desarrollo económico y social, un modelo como el de la ESS, más sostenible y socialmente responsable.</p> <p>Ofrecen > Marcos políticos y regulatorios. Recursos para el desarrollo de programas y actividades. Incorporación de la ESS a sus propios programas. Contribuir a una mayor socialización de la ESS dentro de las propias instituciones y hacia la sociedad en su conjunto.</p>
<p>Agentes privados que ofrecen servicios relacionados con los ámbitos de trabajo y la oferta del polo.</p>	<p>Buscan > Un marco de referencia adecuado donde su propuesta de valor y sus servicios puedan ser mejor percibidos y donde conectar de manera más eficiente con sus grupos de interés. Mejorar la intercooperación.</p> <p>Ofrecen > Programas, herramientas y metodologías, actividades y otro tipo de servicios vinculados a la actividad del EKONOPOLO.</p>

<p>Agentes locales como empresas representativas de ámbitos de actividad nuevos o estratégicos en el marco de la ESS, sindicatos, asociaciones y redes sectoriales o temáticas, cámaras de comercio, colegios profesionales, organizaciones sociales, iniciativas ciudadanas, agentes informales, etc.</p>	<p>Buscan > Un marco de referencia y visibilidad en torno a la ESS y su ecosistema. Un espacio de encuentro, conocimiento mutuo y posible colaboración en relación a intereses y retos compartidos y al desarrollo de nuevos proyectos. Acceso a conocimiento, herramientas y buenas prácticas.</p> <p>Ofrecen > Sus diferentes capacidades, recursos y relaciones en relación a líneas de trabajo y/o proyectos o actividades concretas.</p>
<p>Agentes del contexto de Bilbao La Vieja, San Francisco y Zabala cuya actividad esté ligada a la ESS y la economía comunitaria.</p>	<p>Buscan > Un proyecto y un espacio de referencia en-desde-para el barrio, favorecedor y facilitador de su actividad. Estrategia conjunta y mejor articulación, para poder acometer proyectos de forma más cualitativa y con mayor incidencia en el propio barrio, en relación a sus retos y necesidades específicas. Mejorar la intercooperación entre los propios agentes, a nivel institucional y con la ciudadanía. Sumarse a una iniciativa de <i>barrio en transición</i>.</p> <p>Ofrecen > Entidades y personas comprometidas con el contexto local y con las formas de economía solidaria y comunitaria. Conocimiento y experiencia en distintos ámbitos de actividad. Proyectos ya en marcha y en muchos casos con una larga trayectoria.</p>
<p>Agentes ligados a la financiación, la inversión y a la generación y movilización de recursos.</p>	<p>Buscan > Dar a conocer y extender el uso de las diversas herramientas y recursos financieros propios de la ESS. Identificar iniciativas necesitadas de financiación e inversión. Innovación en productos y servicios vinculados a las finanzas éticas.</p> <p>Ofrecen > Compromiso en el desarrollo sostenible y viable del ecosistema de la ESS. Herramientas y recursos financieros. Asesoría y acompañamiento en materia de inversión y financiación.</p>
<p>Agentes del sistema educativo y científico-tecnológico con líneas de trabajo específicas alrededor de la ESS.</p>	<p>Buscan > Una relación más cercana y un acceso a conocimiento y experiencias situadas en el marco de un ámbito emergente y estratégico como es la ESS. Un nuevo ámbito de desarrollo de conocimiento e innovación en el que poder orientar su actuación de manera aplicada.</p> <p>Ofrecen > Entornos específicos de sensibilización, formación e innovación en relación a la ESS. Incorporación de la ESS al curriculum educativo de manera específica y/o transversal. Formación de perfiles diversos requeridos desde la ESS. Investigación, análisis, innovación y/o sistematización en torno a proyectos concretos. Legitimación desde los ámbitos académico y tecno-científico.</p>

Algunos agentes pueden estar representados en más de una tipología.



8. ¿Cómo funciona el EKONOPOLO?

8.1. Un modelo de gobernanza distribuido y corresponsable

> ¿A qué nos referimos con gobernanza?

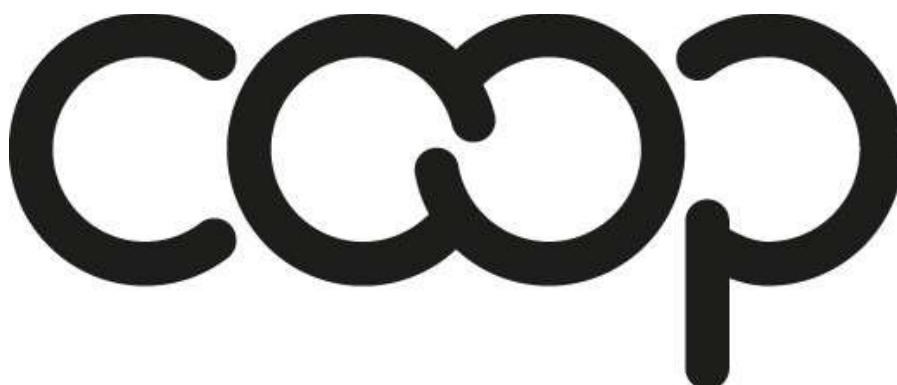
La gobernanza es al arte o modo de gobernar que tiene como propósito el adecuado desarrollo de una comunidad, de una organización. **La gobernanza busca un sistema de funcionamiento institucional eficiente, adaptativo y duradero, que posibilite la toma de decisiones, control, dirección y administración de la comunidad, haciéndolo a partir de la interacción equilibrada y la cooperación entre los distintos niveles y agentes de los sectores público, privado o civil que componen esa comunidad.** Un modo organizativo que no se basa en una subordinación jerárquica entre las distintas partes, sino en su integración y regulación en red.

> ¿Distribuido y corresponsable?

Un proyecto de las características del EKONOPOLO necesita de **un modelo de gobernanza distribuido y corresponsable, con liderazgos compartidos pero claros; con un sistema organizativo que permita distintos tipos y niveles de implicación.**

Un modelo no burocratizado, funcional y ligero, que prime la regulación desde el hacer; trabajando por objetivos en base a líneas de trabajo o proyectos concretos. **Un modelo que dote de autonomía a los procesos y los agentes que los llevan adelante** (sin despegarse ni del grupo ni de los objetivos comunes, a partir de acuerdos y marcos de referencia preestablecidos), asegurando relaciones cohesionadas, de confianza, reconocimiento y reciprocidad. Un modelo que, respetando la naturaleza de cada uno de los agentes a título individual (con sus propias formas de organización, objetivos, rutinas, culturas...), los alinee eficazmente de manera colectiva en torno al proyecto común.

En este documento se propone un modelo que trata de abordar la gestión de un organismo complejo, compuesto por agentes de diverso tipo, con distintos niveles de implicación y la coordinación y desarrollo de un ambicioso plan de actuación. **El modelo propuesto deberá adecuarse y modularse dependiendo de la dimensión y nivel de complejidad que finalmente tenga el EKONOPOLO y de cómo este pueda irse desarrollando y desplegando en distintas fases.**



Cooperativa de Servicios Institucionales

Un proyecto innovador y transformador como el EKONOPOLO debe serlo en todos sus aspectos, también en los formales. Así, para agrupar a agentes de naturaleza diversa, pese a que podría ser suficiente una forma jurídica versátil como es la Asociación, otra posibilidad es la Cooperativa de Servicios Institucionales, una forma poco extendida y que en un inicio puede resultar más compleja, pero que se ajusta mejor a la naturaleza del EKONOPOLO y le da una base jurídica más sólida y acorde a sus propósitos. **La apuesta por**

esta forma jurídica supondría incorporar al polo un elemento innovador y diferenciador, de referencia para otros muchos proyectos futuros de gobernanza compartida entre los ámbitos público, privado y civil.

La Cooperativa de Servicios Institucionales está contemplada en el Artículo 125 de la actual Ley Vasca de Cooperativas como: *Las corporaciones y los organismos públicos, las fundaciones, los sindicatos y las asociaciones de toda índole pueden constituir cooperativas de esta clase para resolver, en pie de igualdad, cualesquiera problemas o necesidades organizativas o funcionales, sin afectar a la respectiva autonomía y peculiaridad institucional de cada socio.*

Esta forma jurídica es idónea para proyectos de partenariado público privado, como es el caso del EKONOPOLO, donde **la implicación de diversas instituciones públicas es de vital importancia en el impulso, desarrollo y oferta de servicios, interactuando de forma directa y corresponsable con agentes de distinta naturaleza.** Un proyecto donde, con el impulso germinal de Bilbao Ekintza, se consiga sumar desde el inicio a otras instituciones como: la Diputación de Bizkaia y los actuales departamentos de Desarrollo económico y territorial, Empleo, inclusión social e igualdad y Acción social (y empresas públicas como BEAZ o DEMA); y al Gobierno Vasco con Empleo y Acción Social y con la dirección de Economía Social, así como con Lanbide.

Ley Vasca de Cooperativas de 1993 (actualmente se está redactando una nueva ley que se encuentra en fase de anteproyecto)
<https://www.boe.es/buscar/pdf/2012/BOE-A-2012-2011-consolidado.pdf>

Tipos de socias del EKONOPOLO

La Comunidad EKONOPOLO estará compuesta por distintos tipos de socias. Tanto personas físicas como jurídicas que adquirirán distintos tipos de compromisos, responsabilidades y derechos en relación al proyecto, su desarrollo, gestión y sostenimiento. Todas las socias deberán suscribir el Código Ético del EKONOPOLO.

Impulsoras

- Promotoras, a-tractoras y otros agentes públicos o privados con un nivel alto de implicación en el EKONOPOLO. Entre ellas se encontrarán las socias fundadoras (se considerará fundadoras a entidades que se incorporen hasta dos años después de la constitución).
- Pueden participar en todos los órganos de gobierno y toma de decisiones del EKONOPOLO a nivel estratégico, de gestión y operativo. También pueden ofrecer servicios y hacer anuncios a través de los canales internos y externos establecidos para ello. Y además, tienen acceso a una participación preferente en las actividades que se organizan (preinscripción, descuento...) y reciben información especializada relacionada con los ámbitos de trabajo del EKONOPOLO.

- Cuotas: Según dimensión de su plantilla, 1.000€ (hasta 15 trabajadoras) y 2.000€ (más de 15). Esto no es excluyente de otro tipo de convenios, licitaciones o aportaciones que puedan establecerse con el EKONOPOLO para fines diversos.

Producers

- Usuarías, productoras, proveedoras del EKONOPOLO. Son el grueso de la comunidad, quienes dan sentido al proyecto.
- Pueden participar en la vida del EKONOPOLO en claves de corresponsabilidad, implicándose de forma permanente u ocasional en sus debates, actividades y proyectos. También pueden participar en los plenarios anuales y en los Grupos de Trabajo, así como en los órganos de gobierno y toma de decisiones del EKONOPOLO a nivel operativo (o como enlace en los niveles estratégico y de gestión). Y además, tienen acceso a una participación preferente en las actividades que se organizan (preinscripción, descuento...) y reciben información especializada relacionada con los ámbitos de trabajo del EKONOPOLO.
- Cuotas: Según dimensión de su plantilla, 100€ (de 0 a 3 trabajadoras), 200€ (de 4 a 15), 350€ (de 16 a 50) y 500€ (más de 50).

Protectoras

- Simpatizantes que, con su apoyo económico voluntario, contribuyen al sostenimiento del EKONOPOLO.
- Pueden participar en los plenarios anuales y en los grupos de trabajo. Y además, tienen acceso a una participación preferente en las actividades que se organizan (preinscripción, descuento...) y reciben información especializada relacionada con los ámbitos de trabajo del EKONOPOLO.
- Cuota: A partir de 1.000€.

Honoríficas

- Personas reconocidas en el ámbito de la ESS que apoyan la labor del EKONOPOLO, pero que no tienen derechos y deberes.



Aprendiendo de la sociocracia

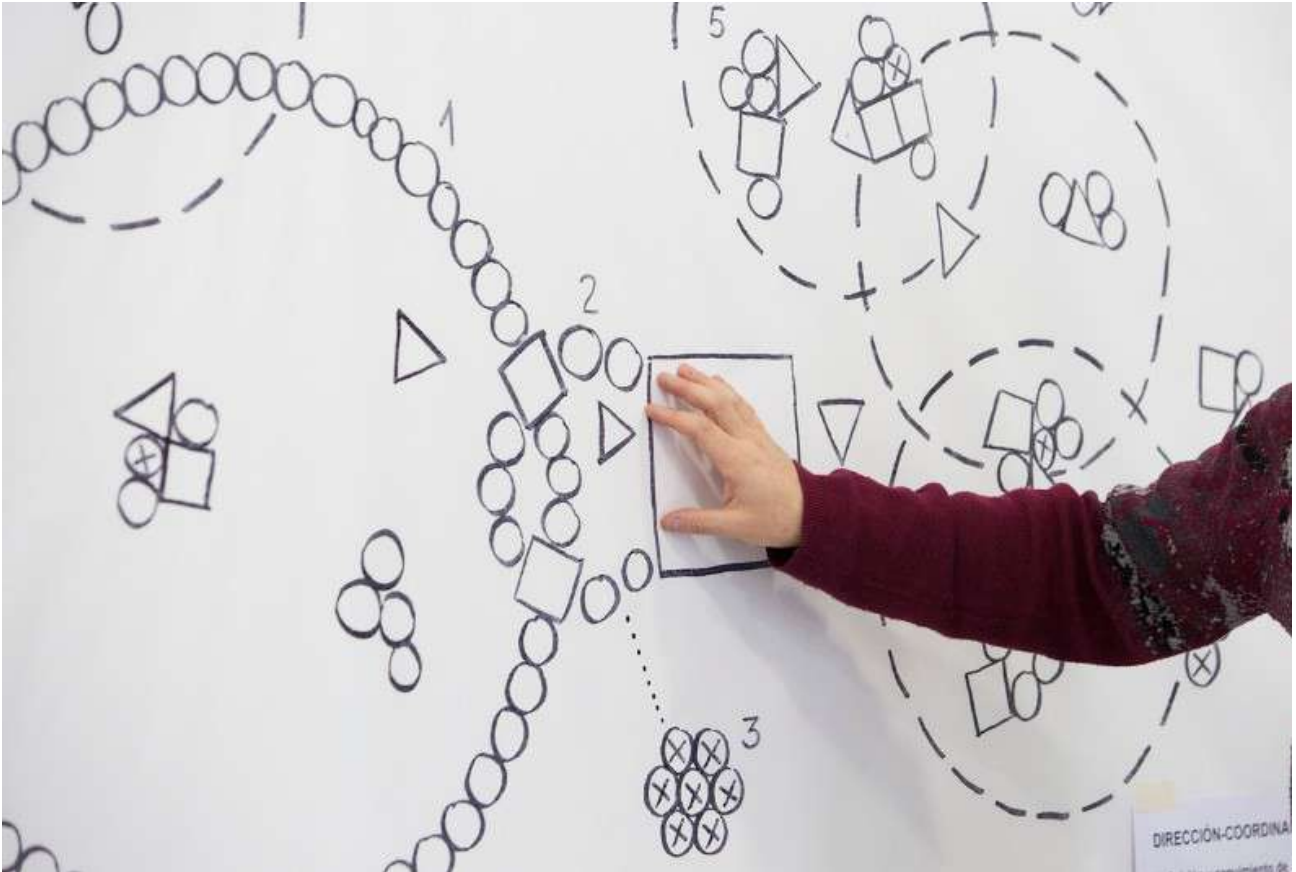
La sociocracia es un sistema organizativo que por sus características y dimensión podría adaptarse muy bien a un proyecto como el EKONOPOLO (desde el inicio o como un modelo hacia el que encaminarse). Su principal objetivo es promover la participación y corresponsabilidad de quienes conforman una comunidad, para desarrollar la inteligencia colectiva. Funciona mejor cuando los miembros se encuentren unidos a través de un vínculo fuerte, que proporcione coherencia y dirección.

La sociocracia se basa en aligerar las estructuras burocráticas y la articulación de cuatro instrumentos básicos de funcionamiento:

1. **El círculo como unidad-grupo para resolver cuestiones concretas** (con mucha autonomía y su propia estructura y sistema de funcionamiento). Círculos en tres dimensiones: Coordinación estratégica / Gestión / Operativa.
2. **La toma de decisiones por consentimiento** (hay consentimiento cuando nadie tiene ninguna objeción importante y razonable -si la hay debe tratarse colectivamente, y también se trabaja bajo un principio de tolerancia que en cualquier caso permita avanzar-).
3. **El doble enlace entre niveles de la organización** para asegurar la transparencia y el flujo de información (una persona es elegida desde la coordinación y otra desde el propio círculo).
4. **La elección sin candidato declarado para la delegación de una tarea** (cada miembro propone a la persona que considere más adecuada y la elegida mayoritariamente es elegida por consentimiento).

Sobre la Sociocracia o modelos similares como la Holocracia:

<https://sociocracia.net> | <http://elcaminodelelder.org/resources/Holocracia-V1.pdf>



8.2. Una forma organizativa sociocrática

La organización del EKONOPOLO se genera a partir de la conformación de una comunidad articulada, la identificación de cinco ámbitos que atender (el para qué / el adentro / los afueras / los proyectos / la intendencia) desde tres dimensiones competenciales (estratégica / gestión / operativa). Ámbitos y dimensiones que deben complementarse y retroalimentarse de forma interdependiente.

> Una comunidad articulada

La comunidad es la base del EKONOPOLO. Su existencia, articulación y crecimiento, así como el desarrollo de su propósito, da sentido al propio polo. Está compuesta por una red abierta, conformada por todos los agentes que se mueven alrededor del polo y se sienten de algún modo interpelados y vinculados a él - sean socios formales o no-.

La comunidad se articula y es partícipe del EKONOPOLO de maneras formales e informales, teniendo entre otros objetivos el sostener, ampliar la propia comunidad y diversificar sus miembros. Para ello es necesario equilibrar-reactivar-renovar

continuamente la energía que fluye en la comunidad. Quienes están empezando tienen más entusiasmo, tiempo, ganas y necesidad de conocer, de hacer, de mezclarse. Quienes llevan más tiempo tienen más conocimiento, experiencia, relaciones, capacidad de anticipación. Lo importante es combinar ambas energías, que se retroalimenten.

La forma de reunión y representación de la comunidad es a través de dos Plenarios anuales. Uno de los plenarios tendrá un carácter más informativo e incluirá la Asamblea ordinaria del EKONOPOLO y el otro será un espacio más centrado en lo reflexivo y propositivo.

> Cinco ámbitos que atender

1. Atender el para qué

Cuidar la visión y la misión del EKONOPOLO. Definición, seguimiento, adecuación y evaluación del plan estratégico. Coordinación general. Apoyo en la toma de decisiones en las distintas dimensiones competenciales.

Seguimiento de proyectos. Vínculo con-entre agentes promotores y otros stakeholders. Búsqueda de proyectos, oportunidades de financiación y nuevos mercados. Representación institucional.

2. Atender el adentro

Cuidar la comunidad. Acogida. Atención de los procesos. Adecuación continua de procedimientos y protocolos. Cuidado del espacio. Comunicación interna e intrahistorias. Generación de condiciones de confianza y mantenimiento de la cohesión entre las distintas comunidades que conforman la comunidad. Dar cauce a las necesidades de los agentes implicados. Detectar las potencias internas y conexiones latentes. Favorecer el intercambio y la colaboración entre agentes. Celebrar hitos.

3. Atender los afueras

Observación, mapeado y conexión con otras iniciativas y tendencias. Asegurar la apertura, ampliación y articulación de la red. Hacer visible el EKONOPOLO. Generación de relaciones y alianzas. Comunicación y relato.

4. Atender los proyectos

Está pendiente de los distintos proyectos, grupos de trabajo, itinerarios, etc. Labor de acompañamiento, monitorización y velar por la calidad y coherencia de cada proyecto en base a su función particular y en el conjunto del EKONOPOLO. Asegurar el equilibrio entre la investigación y la implementación.

5. Atender la intendencia

Gestión administrativa, financiera y legal. Relación con proveedores. Presupuestos, contratos, convenios, subvenciones. Servicios internos.

> Tres dimensiones competenciales

>> Dimensión de estratégica

La dimensión de coordinación estratégica está ligada a la planificación, control y toma de decisiones. Ayuda a marcar la misión del EKONOPOLO a medio y largo plazo, define los objetivos y estrategias para llevar esa misión a cabo, evalúa e introduce posibles modificaciones, etc.

Círculo de Coordinación Estratégica

- **Qué:** Órgano responsable de la atención de lo estratégico, desde lo referente a definir y cuidar el perseguir la visión y misión, hasta fijar la estrategia y hacer seguimiento de la misma en lo concreto. Además, en su seno se encuentra la representación legal del EKONOPOLO (equivalente al Consejo Rector de una cooperativa).
- **Quién:** Compuesto por alrededor de 15 personas, de entre las socias Impulsoras y representantes de las dimensiones de Gestión y Operativa. Debe establecerse la duración de la representación y la posible fórmula de renovación parcial.
- **Cómo:** Cuatro encuentros al año (una vez al año se invita al Círculo asesor) + Sesiones extraordinarias. Se propone crear al menos tres comisiones específicas: 1) Comité Ético, que ejerce en base a un Código Ético preestablecido y revisable; y 2) Captación de socias y recursos; y 3) Cuidado de líneas transversales.

Círculo Asesor

- **Qué:** Órgano de asesoría, contraste externo, abrir perspectivas, etc.
- **Quién:** Personas que no formando parte activa del EKONOPOLO, se considere interesante tenerlas cerca por su conocimiento y experiencia.
- **Cómo:** Encuentro anual con el Círculo de Coordinación Estratégica + Sesiones extraordinarias.

>> Dimensión de gestión

La dimensión de gestión está ligada a facilitar la puesta en práctica de lo acordado. Desde el desarrollo de líneas concretas de trabajo, a la coordinación de programas, proyectos y acciones, pasando por el mantenimiento y apertura de la comunidad del EKONOPOLO o la búsqueda de recursos para su sostenibilidad.

Círculos por ámbitos de gestión

- **Qué:** Velar por una gestión eficiente, eficaz y afectiva del EKONOPOLO. Sostener la coordinación estratégica en el día a día. Atender el adentro, los afueras y la intendencia. Diseñar, coordinar y acompañar las líneas de trabajo, proyectos, programas y actividades.
- **Quién:** Cinco círculos compuestos por un equipo de trabajo liberado de profesionales con dedicación plena, acompañado por personas representantes del Círculo de Implementación, a las que se suman en

MODELO GOBERNANZA EKONOPOLO

DIMENSIÓN

1. Estratégica
2. de Gestión
3. Operativa

CÍRCULOS

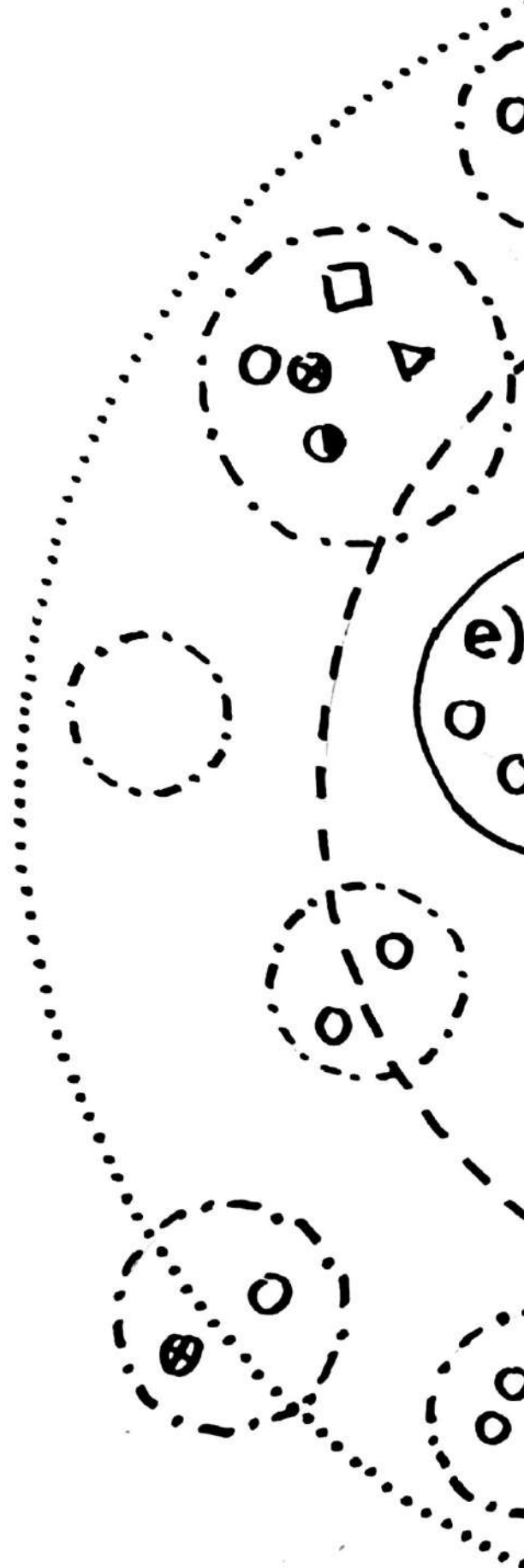
- coordinación estratégica
- círculos de gestión
- círculo de implementación
- grupos de trabajo
- comunidad plenario

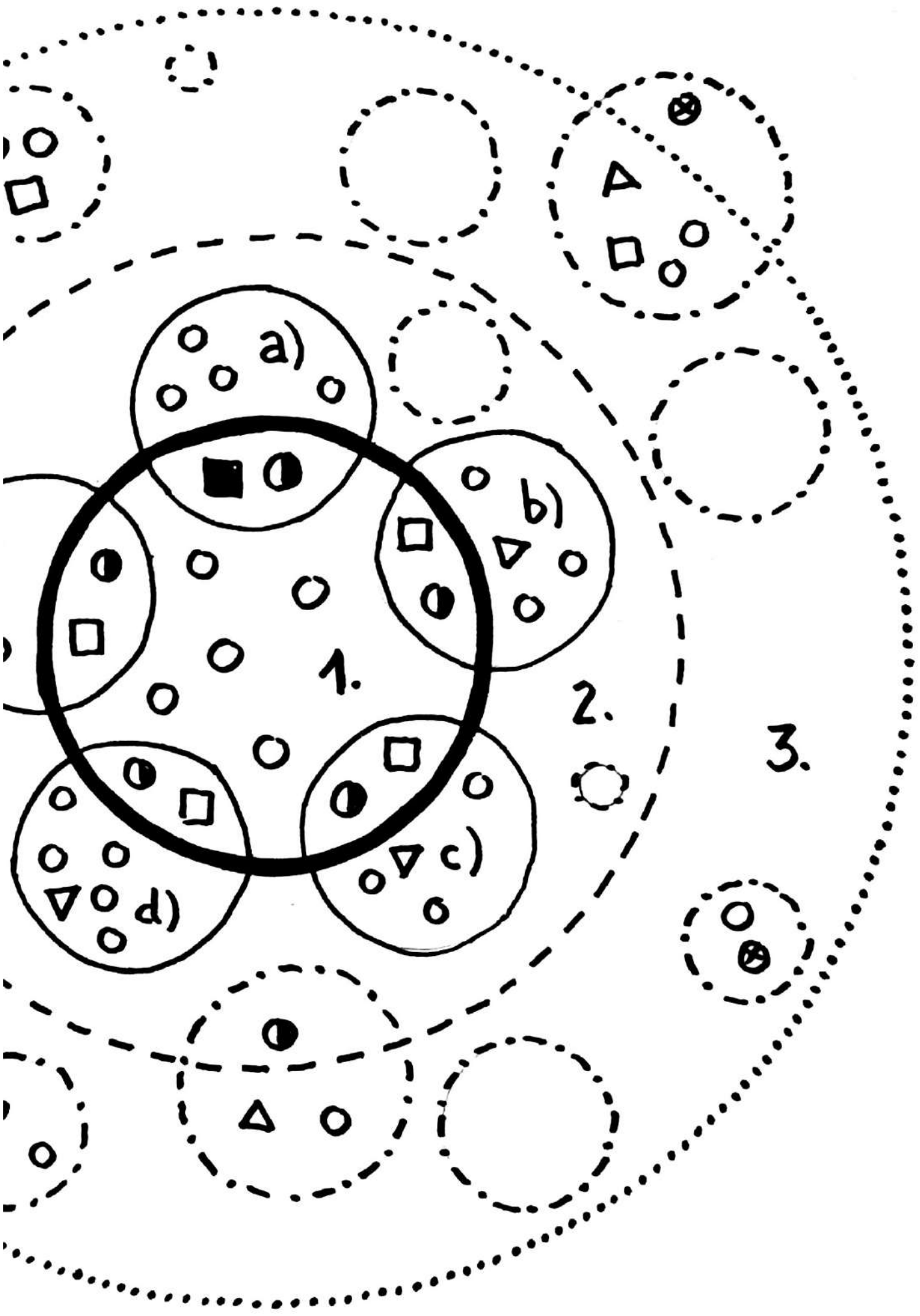
ÁMBITOS DE GESTIÓN

- a) El para qué
- b) El adentro
- c) Los afueras
- d) Los proyectos
- e) La intendencia

TIPO DE AGENTE

- socias
- trabajadoras liberadas
- coordinadora
- △ mediadoras
- enlaces
- ⊗ agentes externos





algunos casos, enlaces de los grupos de trabajo más representativos o relevantes por dimensión cuantitativa o estrategia o directamente relacionados con la función de los Círculos de Gestión.

- **Cómo:** Cada círculo de gestión tiene unas funciones asignadas y muchas de sus tareas se realizan de manera complementaria e interdependiente. Mantienen reuniones de coordinación semanales (de manera alterna, una semana se reúne el propio círculo y otra se reúnen conjuntamente los cinco círculos). El equipo de trabajo liberado, que es quién asume el peso principal de las tareas de gestión, debería estar compuesto por **entre 5 y 7 personas con dedicación completa al proyecto:** Atender la estrategia (1 persona) + Atender el adentro (1-2 personas) + Atender los afueras (1 persona) + Atender los proyectos (1-2 personas) + Atender la intendencia (1 persona). Dependiendo de la puesta en marcha y evolución del EKONOPOLO este equipo podría ser de menor o mayor dimensión.

Otros órganos de gestión

Teniendo en cuenta que la forma jurídica propuesta para el EKONOPOLO es la de cooperativa, debe contarse al menos con otros dos órganos establecidos por la Ley, como son:

- **Intervención:** Se encarga de la fiscalización interna del EKONOPOLO a través de las consultas, comprobaciones y verificaciones que considere necesarias y de la censura de las cuentas anuales y el informe del gestión, antes de ser presentados para su aprobación a la Asamblea ordinaria.
- **Comité de garantías:** Tramita y resuelve los recursos contra las sanciones impuestas a las socias.

>> Dimensión operativa

La dimensión operativa es eminentemente práctica y está ligada a implementar el grueso de programas, proyectos y acciones, tanto de carácter continuado como puntual.

Círculo de Implementación

- **Qué:** Desarrollo de programas, proyectos y acciones.
- **Quién:** Grupo compuesto por el conjunto de las entidades promotoras y a-tractoras que tienen su sede en el EKONOPOLO, así como otro tipo de entidades de referencia y proveedoras habituales de servicios.
- **Cómo:** Trabajan de forma autónoma pero interdependiente, con el compromiso de fomentar de manera proactiva las sinergias y las dinámicas colaborativas en el EKONOPOLO a través de proyectos concretos. Mantienen reuniones bimestrales entre personas representantes de las diferentes entidades, junto al Equipo de Trabajo Liberado.

Grupos de Trabajo

- **Qué:** Acometer de manera operativa retos, proyectos y tareas concretas. La creación y mantenimiento de unos u otros grupos de trabajo puede responder tanto a lo propuesto desde el Círculo de Coordinación Estratégica, como surgir de manera emergente desde la comunidad, siempre guardando coherencia con la planificación general.

- **Quién:** Conformados con carácter abierto por personas interesadas / afectadas por el tema a abordar en cada caso. Conviene que los grupos sean de naturaleza mixta, incluyendo personas de la comunidad, del grupo operativo, trabajadoras liberadas, mediadoras y/o agentes externos al EKONOPOLO relacionados con cada tema concreto.
- **Cómo:** Tantos grupos como se considere necesario y la comunidad sea capaz de sostener. De carácter permanente o temporal. Dimensión y disponibilidad de recursos variable según la naturaleza del reto. Funcionamiento auto-organizado. Los Grupos de trabajo más representativos o relevantes podrán tener enlaces en los Círculos de gestión

Equipo de mediación-dinamización

- **Qué:** Funciones de acogida de usuarias y visitantes, de dinamización de las actividades, Grupos de Trabajo y entre proyectos, así como con otros espacios de interacción del polo hacia dentro o con el contexto del que forma parte.
- **Quién:** Un equipo de mediación contratado de forma temporal (un periodo anual podría ser adecuado) mediante un convenio de colaboración con universidades u otros centros de formación especializada, Lanbide, etc. Priorizar para estos puestos a personas jóvenes, que vean esto como una oportunidad para adquirir experiencia profesional y formar parte de proyectos relacionados con intereses propios..
- **Cómo:** Labores establecidas de acogida y dinamización + Participación en grupos de trabajo o proyectos concretos / Desarrollo de investigaciones o proyectos propios adecuados a los objetivos del EKONOPOLO.
- **Modelo de referencia:** Programa MIE Mediación Innovación y Emprendimiento de Zaragoza Activa <http://blogzac.es/programa-mie-mediacion-innovacion-emprendimiento/>

Red de colaboradoras

- **Qué:** Aportar conocimiento específico, referencialidad o relaciones; ser de ayuda en situaciones concretas; abrir nuevas posibilidades o sumarse a grupos de trabajo.
- **Quién:** Una red de entidades que componen un entramado de complicidades de carácter diverso, compuesto por personas y organizaciones que no participan de manera formal en el EKONOPOLO: empresas, sindicatos, asociaciones y redes sectoriales o temáticas, cámaras de comercio, colegios profesionales, centros educativos, universidades, organizaciones sociales, iniciativas ciudadanas, agentes informales, etc.
- **Cómo:** Participan a demanda, de formas diversas y según su disposición y propios intereses.



Niveles de implicación y sistema de incentivos

La operatividad del EKONOPOLO, más allá del trabajo de sus liberadas, se basa en un sistema organizativo que de el mayor juego posible a la Comunidad; posibilitando formas de implicación, compromiso y responsabilidad de distinto tipo y nivel de intensidad, que a su vez generen distintos escenarios de representatividad, visibilidad, deberes y derechos. **Un modelo dotado de los mecanismos necesarios para que esto se haga efectivo de manera práctica (tipos de membresía, reglamento interno, convenios...).**

Es de vital importancia definir un sistema de incentivos que haga viable la implicación corresponsable de los distintos agentes en todos los órganos y niveles de participación, más allá de los límites del voluntariado o la militancia. Esto supone **reconocer las condiciones materiales de participación**, comprometiendo principalmente tiempo de trabajo tanto productivo como reproductivo, pero también y en menor medida, otros recursos y capitales.

Durante los talleres de co-diseño del EKONOPOLO se plantearon posibles medidas como:

- **Banco del tiempo** para la gestión colectiva del tiempo de dedicación individual intercambiable por servicios, descuentos, etc. (con un tiempo mínimo anual para poder pertenecer formalmente a la comunidad más allá del pago de la cuota).
- **Pequeñas retribuciones o exenciones** en pagos por el compromiso en el desarrollo de tareas dinamización, formación, mentoring o comunicación (según competencias).



9. Sistema de evaluación e indicadores

La ESS es aún un modelo económico emergente, con una capacidad de acción e impacto aún muy limitada, pero que se encuentra en pleno proceso de desarrollo. Lo que hasta ahora ha podido ser un movimiento más emergente, de experiencias micro, informales y desagregadas, comienza a tener mayor dimensión y a estar más formalizado y conectado. Por eso, igual que es un momento pertinente para un polo como elemento de articulación y despliegue, también es un momento en el que comienza a ser más factible y necesario medir y evaluar los efectos.

Aunque el sistema de evaluación e indicadores deberá ajustarse al diseño y dimensión final del EKONOPOLO (contemplando posibles fases de implementación), en este apartado se hace un planteamiento sintético y aproximativo que tiene en consideración **tanto indicadores de PROCESO como de RESULTADO, además de indicadores de PARTICIPACIÓN y CONTEXTO, que permitan el seguimiento y evaluación del desarrollo del EKONOPOLO.**

> Indicadores de PROCESO e indicadores de RESULTADO

Con los indicadores de PROCESO se mide la cantidad, clase y calidad de las actividades, así como otros factores quizá más informales, intangibles o subjetivos, pero determinantes para el correcto desarrollo y la aportación de valor del EKONOPOLO. Con indicadores de RESULTADO nos referimos a los retornos e impactos ajustados a los objetivos planteados, que podemos considerar fruto de la existencia del EKONOPOLO y sus diferentes líneas de actuación.

A continuación se presenta una serie de indicadores que dependiendo de cómo finalmente se configure el EKONOPOLO, de que elementos y líneas de actuación se prioricen, podrían ser de ayuda para definir el sistema de evaluación.

LÍNEAS DE ACTUACIÓN	INDICADORES	
	PROCESO	RESULTADO
Puerta de entrada a la ESS	<ul style="list-style-type: none"> - Número de procesos de acogida e itinerarios personalizados. * - Número de actividades ligadas a ideación y networking. - Número de actividades de visibilización, divulgación y sensibilización de la ESS. 	<ul style="list-style-type: none"> - Incremento de personas que se incorporan de manera efectiva a la ESS en cualquiera de sus dimensiones.
Emprendimiento social cooperativo	<ul style="list-style-type: none"> - Número de actividades relacionadas con diferentes fases del itinerario de emprendimiento (y nivel de satisfacción con la utilidad de las mismas). - Número de iniciativas atendidas (en cualquier estado o fase de proyecto). 	<ul style="list-style-type: none"> - Número de planes de empresa desarrollados. - Número de nuevas empresas creadas (% de cooperativas).
Puesta en marcha y seguimiento	<ul style="list-style-type: none"> - Número de iniciativas vinculadas al espacio de vivero y coworking. - Número de horas dedicadas a acompañamiento personalizado especializado (y nivel de satisfacción con la utilidad de las mismas). - Número de comunidades de práctica activas (y nivel de satisfacción con la utilidad de las mismas). 	<ul style="list-style-type: none"> - Número de testeos de mercado y evaluaciones compartidas. - Incremento en el número de entidades que realizan la Auditoría Social (y nivel de incremento de mejora en los resultados). **
Fortalecimiento, consolidación y transformación	<ul style="list-style-type: none"> - Número de acciones dirigidas a la mejora y profesionalización de los modelos e instrumentos de gestión (y nivel de satisfacción con la utilidad de las mismas). - Número de acciones que fomenten la cultura de la colaboración. - Número de acciones dirigidas al contacto y relación entre agentes que no pertenecen al ámbito de la ESS. 	<ul style="list-style-type: none"> - Número de nuevos proyectos de intraemprendimiento e intercooperación vinculados a innovación y diversificación. - Número de nuevos partenariados, entidades intermedias o cooperativas de segundo grado. - Número de transformaciones efectivas realizadas hacia el ámbito de la ESS.
Orientación, formación y planes de empleo	<ul style="list-style-type: none"> - Número de acciones relacionadas con nuevos yacimientos de empleo. - Número de acciones de orientación y formación adaptada realizadas (y nivel de satisfacción con la utilidad de las mismas). 	<ul style="list-style-type: none"> - Porcentaje de personas que consiguen empleo de entre las participantes en acciones de orientación y formación (% de personas procedentes de los barrios de Bilbao La Vieja San Francisco y Zabala y % de personas incorporadas a entidades de la ESS).
Inversión y financiación	<ul style="list-style-type: none"> - Número de actividades para el fomento de la cultura y el uso de las finanzas éticas y la inversión social. - Número de encuentros de inversión. 	<ul style="list-style-type: none"> - Número de nuevos instrumentos y programas de financiación desde la ESS (% de aumento de utilización de estos instrumentos y nivel de satisfacción del uso de los mismos). - Cantidad de recursos económicos movilizados en el ámbito de la ESS (% de aumento).

		<ul style="list-style-type: none"> - Porcentaje de diversificación de las propias fuentes de financiación del EKONOPOLO. - Incremento de la generación de recursos propios por parte del EKONOPOLO. - Evolución del índice de retorno social de la inversión del EKONOPOLO.
Ética feminista	<ul style="list-style-type: none"> - Número de actividades dirigidas al cambio cultural ligado a los principios de la ética feminista aplicados a la economía. - Número de acciones relacionadas con el diseño de mecanismos y la existencia de recursos comunes relacionados con aspectos como diversidad, accesibilidad, mutualismo, conciliación o cuidados (y nivel de satisfacción con la utilidad de las mismas). - Porcentaje de participación de mujeres en las actividades. 	<ul style="list-style-type: none"> - Número de iniciativas y medidas concretas en cuestión de igualdad de oportunidades (genero, interculturalidad, lenguas, generacional, personas en situación de vulnerabilidad...). - Porcentaje de mujeres en puestos de dirección y/o representación en las entidades de la ESS.
Innovación	<ul style="list-style-type: none"> - Número de acciones dirigidas a identificar nuevas oportunidades (% de ellas que propician la cooperación). - Número de acciones relacionadas con el diseño centrado en el usuario, orientadas a nuevos programas, procesos, metodologías o herramientas (y nivel de satisfacción con la utilidad de las mismas). - Número de laboratorios ciudadanos relacionados con la ESS. - Número de intervenciones en procesos concretos relacionados con innovación en políticas públicas. 	<ul style="list-style-type: none"> - Número de nuevos procesos, productos y servicios socialmente innovadores surgidos de manera directa en el entorno del EKONOPOLO. - Nivel de mejora, sistematización y adaptación a la lógica de la ESS de herramientas, metodologías y procesos. - Alianzas con la universidad, agentes del sistema científico-tecnológico y otros agentes de innovación.
Mercado social	<ul style="list-style-type: none"> - Número de acciones relacionadas con el desarrollo y mantenimiento del Mercado Social. - Número de actividades ligadas al escaparate o espacios pop-up. - Número de acciones relacionadas con la contratación y compra pública responsable. - Número de proyectos apoyados relacionados con la Economía Comunitaria. 	<ul style="list-style-type: none"> - Incremento del número de entidades que componen el catálogo del Mercado Social (y nivel de diversificación y variedad de la oferta). - Incremento de la actividad comercial y del volumen de negocio entre agentes de la ESS (% específico entre socias del EKONOPOLO).
Otros aspectos relevantes	<ul style="list-style-type: none"> - Porcentaje de programas y actividades realizadas en cooperación entre distintos agentes (% de ellas en las que intervienen conjuntamente agentes públicos, privados y/o civiles). - Porcentaje de participantes en actividades, procedentes de los barrios de Bilbao La Vieja San Francisco y Zabala. - Presencia de lenguas diversas (% de 	<ul style="list-style-type: none"> - Incremento de políticas públicas, marcos regulatorios y presupuestos vinculados a la ESS. - Incremento de entidades asociadas a REAS Euskdi. - Incremento de la presencia en redes y programas locales, estatales e internacionales a las que se pertenece (perfil activo y relevancia en las mismas). - Nivel de reconocimiento y

	uso del castellano, euskera u otras lenguas y % de proyectos multilingües).	referencialidad del EKONOPOLO a nivel barrio, Bilbao y Bizkaia (en cuanto a uso, valor, identidad, relación real con el contexto...) - Presentaciones en foros especializados (% de locales, estatales, internacionales). - Aumento de la presencia en medios de comunicación generalistas. - Incremento del impacto en medios digitales y RR.SS. - Huella ecológica del EKONOPOLO.
--	---	---

* En negrita se señalan como prioritarios 20 de los 58 posibles indicadores propuestos.

** La Auditoría Social es una herramienta muy útil para la extensión de la evaluación hacia los propios agentes de la ESS, más allá de la evaluación del conjunto del EKONOPOLO.

> Indicadores de PARTICIPACIÓN

Más allá de los objetivos específicos del EKONOPOLO, de manera transversal se deberá atender la evolución de distintos factores vinculados a la participación en sus distintas facetas.

Algunos posibles indicadores en este sentido podrían ser:

- Cantidad de personas atendidas.
- Cantidad de participantes en actividades puntuales.
- Cantidad de participantes en programas o en más de 5 actividades anualmente.
- Número de horas aportadas a la gestión y organización de actividades por miembros de la comunidad.
- Tipología de las personas participantes en actividades (procedencia, edad, genero, tipo de perfil, nivel de conocimiento previo de la ESS, motivación para participar).
- Nivel de evolución del modelo de gobernanza y cantidad de personas participando en sus distintos niveles (número de socias, grupos de trabajo, enlaces o representantes...).
- Nivel de satisfacción con los instrumentos y canales de participación dispuestos; y respecto al retorno derivado de la participación.
- Número de quejas y de sugerencias recibidas.

Además, anualmente, mediante una muestra por sorteo entre todas las personas participantes, se podría realizar una encuesta-formulario y/o un *focus group* o formato similar de mayor interacción, para tener una información más cualitativa relacionada con la satisfacción y posibilidades de mejora.

> Indicadores de CONTEXTO

Además, teniendo en cuenta el papel del EKONOPOLO de forma concreta dentro del marco del plan AUZOKIZUNA 2020, será conveniente seguir algunos indicadores generales a partir de los datos recogidos desde los distintos observatorios de la ciudad (económico, de barrios...), que permitan monitorizar la evolución de las variables más significativas de los barrios a nivel económico y social.

10. Plan de inversión y financiación

En este apartado vamos a plantear un escenario aproximativo de inversión y financiación; que ayude a orientar la toma de decisiones para poder afrontar los siguientes pasos del EKONOPOLO. Igual que el conjunto del proyecto se plantea como un proceso en beta con una duración a tres años que habrá que evaluar, el apartado presupuestario se plantea de la misma forma, ya que **como todo proyecto en beta, es difícil saber si las posibilidades y expectativas de inversión, gastos e ingresos están correctamente dimensionadas** (ya que hay demasiadas variables inciertas que afectan al conjunto y generan escenarios de futuro muy distintos unos de otros).

De cualquier modo, aquí se esbozan algunas posibilidades para abordar la puesta en marcha y sostenimiento del proyecto. **Posibilidades que de manera principal deben estar vinculadas a presupuestos públicos (desde la dimensión del polo como servicios público)**; pero que además deben mirar hacia formas de corresponsabilidad desde el entorno privado y desde la sociedad civil. Además el EKONOPOLO debe ser capaz de generar recursos propios a través del desarrollo de proyectos específicos y la prestación de servicios especializados.

10.1. Inversión en los espacios del EKONOPOLO

Es muy difícil calcular la inversión necesaria en los distintos espacios de oportunidad posibles para el EKONOPOLO, ya que no hay ninguna certidumbre sobre el uso de los mismos, plazos de acometida, estado real de los inmuebles, tipo de intervención a acometer... De todas formas, a continuación se presenta una pequeña tabla relacionada con las tres fases que a su vez se han planteado en relación al espacio alrededor de la Plaza La Cantera. Llegado el momento será necesario elaborar un proyecto específico para cada caso, guardando unidad y coherencia entre todas las partes en las distintas fases.

INVERSIÓN EN REFORMA Y ADECUACIÓN DE ESPACIOS E INFRAESTRUCTURAS	
CONCEPTO	IMPORTE
FASE 1: Edificio Hi! + Auzo Factory (3ª y 4ª planta)	335.000
FASE 2: Incorporación dependencias comisaría + unión exterior de ambos edificios	820.000
FASE 3: Incorporación 5º planta edificio Harrobia	500.000
TOTAL	1.655.000€

- Cálculos aproximativos que tienen en cuenta el estado actual de cada uno de los espacios, sus dimensiones, usos previstos, etc. Se incluye también el equipamiento diseñado en una parte importante ad hoc para el proyecto y producido desde una lógica de km 0 con proveedores de la ESS.
- La temporalidad de acometida de las fases no está determinada.

10.2. Un presupuesto a la medida de la apuesta

Un proyecto necesario como el EKONOPOLO, que de el impulso necesario a la ESS, para que pueda desplegar todo su potencial como motor socioeconómico transformador, necesita de una apuesta importante. Una apuesta que no solo asegure lo infraestructural, sino que además posibilite apoyar y acompañar iniciativas, contribuyendo a favorecer su desarrollo y maximizar su impacto.

GASTOS DE EXPLOTACIÓN EKONOPOLO				
CONCEPTO	2019	2020	2021	TOTAL 2019-21
PERSONAL (número)	153.000 (3)	250.000 (5)	350.000 (7)	753.000
Atender la estrategia	45.000 (1)	45.000 (1)	45.000 (1)	135.000
Atender el adentro	45.000 (1)	45.000 (1)	90.000 (2)	180.000
Atender los afueras	-	45.000 (1)	45.000 (1)	90.000
Atender los proyectos	-	45.000 (1)	90.000 (2)	135.000
Atender la intendencia	45.000 (1)	45.000 (1)	45.000 (1)	135.000
Pluses / complementos / dietas / otros incentivos	18.000	25.000	35.000	78.000
SISTEMA DE INCENTIVOS * Implicación de la comunidad	30.000	50.000	70.000	150.000
PROGRAMA DE MEDIACIÓN Contratación + Recursos	-	120.000 (4)	240.000 (8)	360.000
SUBCONTRATACIONES Desarrollo de programas y actividades, formación, asesoría, acompañamiento, comunicación...	250.000€	300.000	350.000	900.000
BOLSA DE PROYECTOS **	250.000	450.000	600.000	1.300.000
PUESTA EN MARCHA Web, comunicación, actividades de apertura y socialización, presentaciones...	100.000	50.000	-	150.000
OTROS GASTOS	30.000	40.000	50.000	120.000
TOTAL	813.000€	1.260.000€	1.660.000€	3.733.000€

Del total del gasto en el conjunto de los tres ejercicios (2019-21):

- El 33,8% del presupuesto se dedica a gestión y dinamización del polo y los proyectos que se desarrollan (contratación de personal, 20,2%; incentivos a la implicación de la comunidad, 4%; programa de mediación, 9,6%).
- El 58,9% del presupuesto se dedica a la oferta de servicios, desarrollo de proyectos y actividades (subcontratación, 24,1%; bolsa por concurrencia abierta, 34,8%). El 7,3% está en los capítulos de puesta en marcha y otros gastos.

* Parte de la economía interna del EKONOPOLO podría gestionarse a través de la moneda complementaria *Ekhi Txanpona* y además podrían sumarse otras formas de intercambio de capitales no-monetizados a través de un banco del tiempo (propio o vinculado al que ya funciona en el barrio desde Aldauri).

** Una bolsa de recursos no asignados de manera predeterminada para el desarrollo de proyectos de distinto tipo, distribuidos mediante convocatorias periódicas abiertas a la Comunidad EKONOPOLO. Su funcionamiento se basa en: 1) Definición de recursos disponibles; 2) Utilización de un *software* de gestión (p.e. *CoBudget* de Enspiral); 3) Rondas de adjudicación cada x meses; 4) Cada socia puede participar en el proceso de asignación de recursos (los proyectos salen adelante si obtienen la financiación solicitada); 5) Parte de la bolsa de recursos podría ampliarse mediante *matchfunding*.

10.3. Unos ingresos diversificados

El presupuesto necesario para el desarrollo del EKONOPOLO debe basarse en una fuente de ingresos diversificada, eminentemente pública (con una perspectiva interinstitucional e interdepartamental), que asegure la estabilidad del proyecto, pero con una involucración corresponsable creciente desde el entorno privado y desde la sociedad civil, desde la propia comunidad y grupos de interés.

INGRESOS EKONOPOLOS				
CONCEPTO	2019	2020	2021	TOTAL 2019-21
CUOTAS DE SOCIAS (número) *	17.200 (28)	33,750 (65)	57.500(125)	108.450
Impulsoras	8.000 (5)	16.000 10)	22.000 (15)	46.000
Producers	6.200 (20)	12.750 (50)	25.500 100)	44.450
Protectoras	3.000 (3)	5.000 (5)	10.000 (10)	18.000
CONVENIOS INSTITUCIONALES para el desarrollo y gestión del polo	425.000	525.000	650.000	1.600.000
Ayuntamiento de Bilbao	325.000	325.000	325.000	975.000
Otras instituciones vascas	100.000	200.000	325.000	625.000
OTRAS FORMAS DE INVERSIÓN ** ligadas a las finanzas éticas y la ESS	50.000	150.000	200.000	400.000
SUBVENCIONES, LICITACIONES Y CONTRATOS PÚBLICOS *** a escala local e internacional para proyectos específicos	250.000	430.000	600.000	1.280.000
PRESTACIÓN DE SERVICIOS	20.000	40.000	60.000	120.000
INSCRIPCIONES ACTIVIDADES	15.000	25.000	30.000	70.000
ALQUILERES	15.000	35.000	55.000	105.000
OTROS INGRESOS	20.800	21.250	7.500	49.550
TOTAL	813.000€	1.260.000€	1.660.000€	3.733.000€

* En un apartado del punto 8.1. (pag. 44) se especifica el tipo de cuotas según tipo de socia y dimensión organizacional.

** Los agentes dedicados a la financiación e inversión de la ESS ya empiezan a contar con suficientes recursos y con instrumentos adecuados para apoyar la puesta en marcha y crecimiento de entidades y proyectos. También es importante articular posibles recursos provenientes de los Fondos de Reserva Cooperativos, dedicados a el apoyo mutuo, la formación, las relaciones intercooperativas o la promoción cultural y profesional. Además, es necesaria una mayor implicación corresponsable y distribuida de las propias comunidades y grupos de interés en la inversión de proyectos que surjan y estén al servicio de la propia comunidad. En los próximos años, nuevas vías ligadas a las finanzas éticas deberían crecer de forma cuantitativa y cualitativa y el entorno del EKONOPOLO es propicio para ello.

** Desde el EKONOPOLO se debe potenciar esta vía de financiación poniendo atención principalmente en dos vías:
 1) A nivel local, diversificar las relaciones con agentes institucionales, abriendo el campo más allá de los ámbitos de Cooperación para el desarrollo, Asuntos Sociales o Empleo, hacia ámbitos como sobre todo Promoción Económica, pero también otras áreas departamentales relacionadas directamente con proyectos de temática concreta como energía, medio ambiente, cultura, igualdad...
 2) Dentro de este capítulo, una vía fundamental de financiación es la europea, con posibilidades diversificadas en muchos programas, adecuados para el conjunto del EKONOPOLO como para algunas de sus líneas de trabajo o proyectos concretos, como por ejemplo: *Programa Operativo de Cooperación Terrotirial España-Francia-Andorra (POCTEFA)*, *Programa de Cooperación Territorial del Espacio Sudoeste Europeo (SUDOE)*, *Urban Innovative Actions* o *Programa Europa con los Ciudadanos*. Desde Bilbao Ekintza se cuenta con un equipo para estudiar estas posibilidades.



11. Próximos pasos

El proceso de siete meses de trabajo llevado a cabo en la primera parte de 2018, ha servido para concretar la idea, para aterrizar la propuesta del EKONOPOLO. Pero ahora, en la segunda parte del año toca afinar la propuesta ya de manera situada, tomando decisiones, perfilando de manera detallada algunas cuestiones y acometiendo acciones concretas. Para ello los próximos pasos a dar son:

Desde el Ayuntamiento de Bilbao

Toma de decisiones por parte del Ayuntamiento de Bilbao respecto a su apuesta e implicación en el proyecto. En lo referido a inversión presupuestaria y personal implicado directamente en el EKONOPOLO, pero también en relación a la definición de un Plan de Impulso en torno a la ESS y la puesta en marcha de una línea estratégica transversal desde Bilbao Ekintza.

En el más corto plazo es necesaria la asignación de recursos y el procedimiento para, durante la segunda parte de 2018, acometer la siguiente fase de definición del EKONOPOLO previa a su puesta en marcha.

Desde REAS Euskadi

Toma de decisiones por parte del REAS Euskadi respecto a su apuesta e implicación en el proyecto. En lo referido al traslado al polo del equipo de REAS Euskadi y de algunos otros agentes relevantes del ámbito de la ESS y la implicación de recursos propios en la puesta en marcha del EKONOPOLO y el desarrollo de algunos de sus programas y actividades.

Sobre implicar a otros agentes

Abrir conversaciones para la búsqueda de otros agentes promotores y atractores, institucionales (Diputación Foral de Bizkaia y Gobierno Vasco) y del ámbito de la ESS, para sumarse al EKONOPOLO en su fase de definición final y puesta en marcha. Además de conversaciones bilaterales, también es interesante el espacio de trabajo del foro AUZOKIZUNA 2020 en el que el polo es uno de los proyectos prioritarios.

Sobre el espacio físico

Concreción del espacio físico en el que situar el EKONOPOLO (al menos para una primera fase de puesta en marcha). Preparación de la licitación para el diseño y ejecución del proyecto de acondicionamiento del espacio.

Referencia, apartado 6. de este informe.

Sobre la inversión y financiación

Concreción del plan de inversión del EKONOPOLO, en primer lugar para el acondicionamiento de espacios, contratación de personal, acciones de puesta en marcha y primeros programas de actividad. Establecer acuerdos con los principales agentes financiadores.

Referencia, apartado 10. de este informe.

Sobre el modelo de gobernanza

Concreción y formalización pormenorizada del modelo de gobernanza. Definición del modelo deseado y al menos de una versión viable para una primera fase de puesta en marcha. Redacción de estatutos y reglamento de funcionamiento interno.

Referencia, apartado 8. de este informe.

Sobre el contenido

Elección, priorización y concreción de los primeros programas y actividades que sean representativos de las distintas líneas de actuación del EKONOPOLO.

Referencia, apartado 5. de este informe.

Plan de acción y cronograma

A partir de las decisiones que se tomen y por tanto, cómo quede definido el EKONOPOLO, se debe concretar un plan de acción y un cronograma para el periodo 2019-2021.



**Paso a paso
hacia el EKONOPOLO**

**¡HACERLO
FÁCIL!**

La edición de este documento
ha finalizado el
viernes 20 de julio de 2018





QU

QU

CÓMO/NO
EMPRESAS/PA
QUÉ ESTEN E
QUE NECESS
LUEGO VOLA

BANCO DE
PROYECTO DE
COMPETITIVIDAD

- IMPLICANDO A LOS PARTICIPANTES
PLAN COMUNICACIÓN BASADO
LAS PERSONAS
AUMENTANDO LA PARTICIPACIÓN
EN LAS DECISIONES

ESPACIOS SOCIALES
PARA LA DIVERSIDAD
PERAR
RELACIONALES
/ Generación / Nivel Cultural

IN LUGAR DONDE
PUEDEN CREAR PROYECTOS

OPCIÓN
IDADES DE EMPLEO
ECTIVOS EN
ción O RIESGO (Kawachi)

CONOCER LOS
S DE ESS
S.
SOCRÁTICO

PROYECTO DE INVESTIGACIÓN
CONTINUA, 2º SEMESTRE

TRANSICIÓN
LABORAL